

<i>Pasūtītājs:</i>	SIA „Liepājas Namu Apsaimniekotājs” Reģ. Nr. 42103004583 Tukuma iela 1a, Liepāja
<i>Būvprojekta izstrādātājs:</i>	SIA "BALTS UN MELNS" Reģ. Nr. 40003659614 Būvkomersanta reģ. Nr. 1482-R Gaujas iela 5, Rīga LV-1026, Latvija
<i>Pasūtījuma numurs:</i>	2017/3-62/341
<i>Būvobjekta nosaukums:</i>	Daudzdzīvokļu dzīvojamās mājas energoefektivitātes paaugstināšanas pasākumi
<i>Būvobjekta adrese:</i>	Dzintaru iela 95, Liepāja
<i>Kadastra Nr.</i>	1700 040 0410 001
<i>Ēkas grupa:</i>	II
<i>Būves galvenais lietošanas veids:</i>	1122 - Triju vai vairāku dzīvokļu mājas
<i>Būvprojekta sadaļa: Sadaļas marka:</i>	DOP – darbu organizēšanas projekts

Būvprojekta sadaļas vadītājs:

Guntis Kārklīņš

Arhitekta prakses sert. Nr.10-0790

SIA „BALTS UN MELNS”

valdes loceklis:

Gatis DENISOVS

2018. gada 12. aprīlis

SATURA RĀDĪTĀJS

Titullapa	1
Satura rādītājs	2
1. SKAIDROJOŠAIS APRAKSTS	3
1.1 Vispārīgā informācija	3
1.2 Objekta novietojuma shēma	3
2. Darba aizsardzības plāns	4
2.1 Ieteikumi darba un aizsardzības pasākumiem	4
2.2 Darba aizsardzības pasākumu saskaņošana un informācijas apmaiņa	6
2.3 Ietvertie un iespējamie riska faktori	6
3 Ugunsdrošības pasākumi	8
4 Galvenā informācija	9
4.1 Situācijas apraksts	9
4.2 Veicamie darbi	9
4.3 Būvdarbu veikšana un ēkas ekspluatācija Būvuzņēmēja un iesaistīto personu sadarbība	9
4.4 Sagatavošanās darbi	9
4.5 Darbu veikšanas vietas norobežošana	10
4.6 Darbu veikšanas gaita	10
4.7 Materiālu un instrumentu nokraušana un uzglabāšana	10
4.8 Būvgružu utilizācija	11
4.9 Būvlaukuma inženierkomunikācijas, apgāde	11
4.10 Prasības trokšņu līmenim	11
4.11 Transporta kustības un gājēju drošības organizēšana	12
4.12 Monitorings	12
5 Būvdarbu kvalitātes kontrole	12
6 Būvdarbu veikšanas dokumentācija	13
7 Vides aizsardzība būvdarbu laikā	13
Izvērtējums par būves izmantošanas pielaujamību būvdarbu laikā	14
8 Izmantotie normatīvi	15
Pielikums Nr. 1	16
<i>Darba drošības zīmes</i>	
<i>Grafiskās lapas</i>	
DOP-1 Darbu organizēšanas projekts	19

1. SKAIDROJOŠAIS APRAKSTS

1.1 VISPĀRĪGĀ INFORMĀCIJA

Būvdarbu organizēšanas projekts izstrādāts objektam „Daudzdzīvokļu dzīvojamās mājas energoefektivitātes paaugstināšanas pasākumi”, Dzintaru ielā 95, Liepājā (zemes vienības kadastra apzīmējums 17000400410). Būvprojekts izstrādāts pēc SIA „Liepājas Namu Apsaimniekotājs” pasūtījuma un sagatavotās dokumentācijas.

Darbu organizēšanas projekts izstrādāts, lai:

- Fasādes atjaunošanas laikā, neapdraudētu būves mehānisko stiprību un stabilitāti;
- Ierobežotu uguns un dūmu rašanos, kā arī izplatīšanos būvē, nodrošinātu cilvēku evakuāciju un iespēju efektīvi veikt ugunsdrošības pasākumus;
- Nodrošināt higiēniskumam nekaitīgu cilvēku veselībai un videi;
- Nodrošināt mehānismu, iekārtu un aprīkojumu drošību.

Izstrādātais darbu organizēšanas projekts paredz drošu darbu apstākļu radīšanu būvobjektā un ir pamats, lai tālāk izstrādātu būvdarbu veikšanas projektu.

1.2 OBJEKTA NOVIETOJUMA SHĒMA

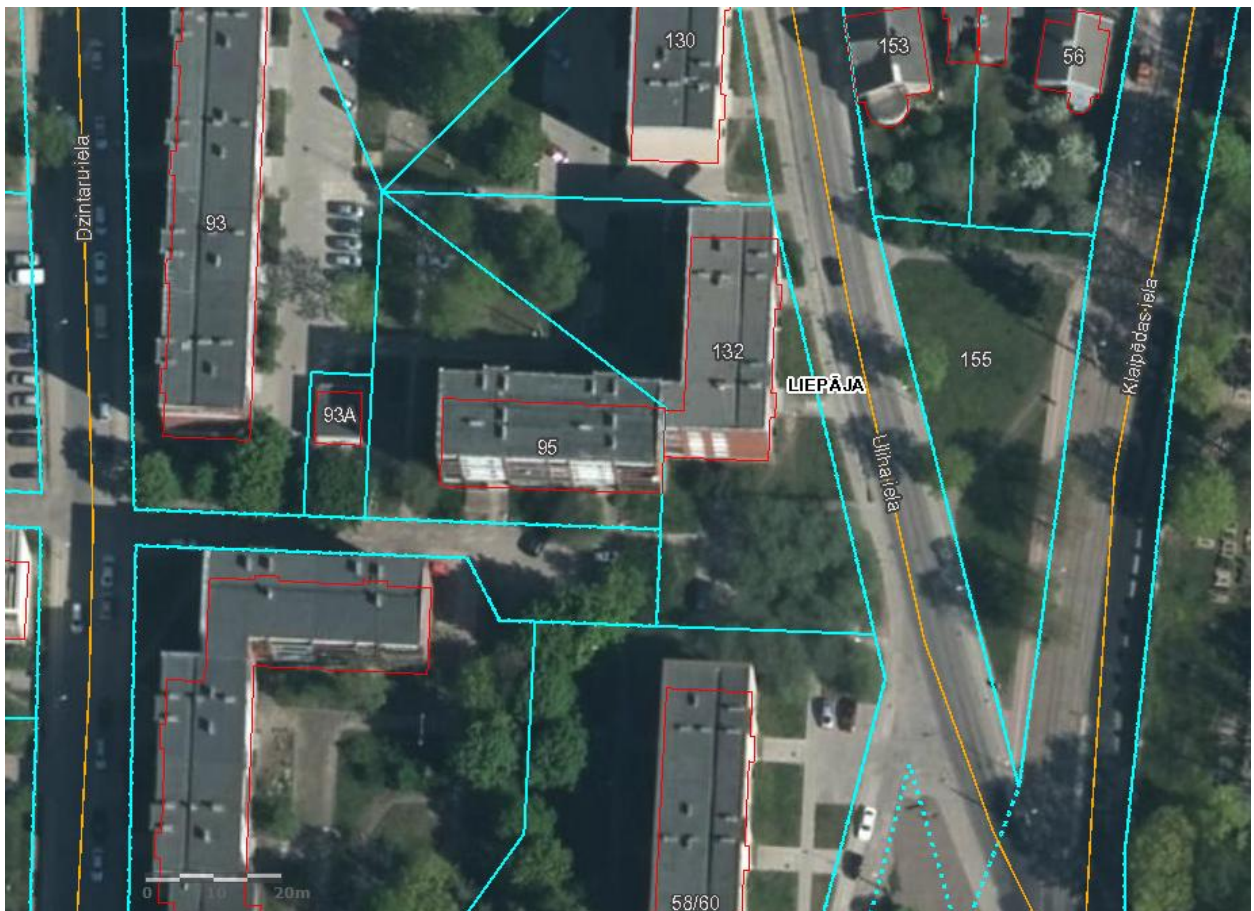
Ēka atrodas zemesgabalā, kas izvietots starp Ūliha ielu un Dzintaru ielu.

Ēka ir taisnstūra konfigurācijas, tās kopējais garums 32,52m, kopējais platums 12,88m.

Ēkai ir 2 sekcijas, katrai sekcijai divas ieejas kāpņu telpā no Ziemeļu un Dienvidu puses. Austrumu galā ēka bloķējas ar blakus esošo daudzdzīvokļu māju.

Iebraukšana zemesgabalā no Dzintaru ielas.

Zemes gabalā citas ēkas vai būves neatrodas. Blakus zemesgabalos atrodas daudzdzīvokļu ēkas.



2. DARBA AIZSARDZĪBAS PLĀNS

Darba aizsardzības pasākumiem jābūt organizētiem atbilstoši Ministru kabineta noteikumiem Nr.92 „Darba aizsardzības prasības, veicot būvdarbus” un Darba aizsardzības likumam.

Jāievēro arī ministru kabineta noteikumu Nr. 660 „Darba vides iekšējās uzraudzības veikšanas kārtība” un Nr.238 „Ugunsdrošības noteikumi” prasības. Būtiski, lai darba vides uzraudzība notiktu regulāri visā darba procesa laikā.

Objektā jāņem vērā darba aizsardzības prasības, lietojot darba aprīkojumu un strādājot augstumā saskaņā ar Ministru kabineta noteikumi Nr.526 „Darba aizsardzības prasības, lietojot darba aprīkojumu un strādājot augstumā”.

Objektā ar pavēli jābūt noformētam atbildīgam speciālistam par darba drošības noteikumu stingru ievērošanu veicot atjaunošanas darbus.

Būvniecības darbu veikšanas projektā detalizēti izstrādāt būvniecības darbu veikšanas metodes, norādot mehānismu darbu shēmas, darbietilpību, brigāžu sastāvu, nepieciešamos piederumus un inventāru, darba vietas organizāciju, būvdarbu veikšanas secību pa iecirkņiem, tvērieniem, drošības tehnikas noteikumus u.t.t. Līdz būvniecības darbu sākumam pilnīgi veikt visus organizatoriskos pasākumus un sagatavošanas darbus būvniecības procesu uzsākšanai, kā arī būvniecības darbu laikā veikt ar būvdarbu organizāciju saistītās prasības, kas noteiktas normatīvos aktos: Ministru kabineta noteikumi Nr. 92 „Darba aizsardzības prasības, veicot būvdarbus”, kā arī Ministru kabineta noteikumi Nr. 500 „Vispārīgie būvnoteikumi”

Visu konstrukciju un kravu celšanu veikt tikai būvlaukuma robežās.

2.1. IETEIKUMI DARBA UN AIZSARDZĪBAS PASĀKUMIEM

Visi satiksmes organizācijas un darba vietas tehniskie līdzekļi jāuzstāda ne ātrāk kā vienu dienu pirms darba uzsākšanas un jānoņem tūlīt pēc darba pabeigšanas. Nedrīkst traucēt piekļūšanu zemes īpašumiem būvdarbu laikā.

Lai būvlaukumā nodrošinātu nodarbināto drošību un veselības aizsardzību, darbuzņēmējs atbilstoši būvlaukuma un būvdarbu raksturam, darba apstākļiem un riska faktoriem veic pasākumus, kas nodrošina darba vietu atbilstību prasībām.

Veicot būvdarbus, darbuzņēmējam jāņem vērā „Darba aizsardzības likumā” noteiktos darba aizsardzības vispārīgos principus. Nosakot pārvietošanās un kustības maršrutus un iekārtu izvietojuma zonas, jāņem vērā nepieciešamību brīvi piekļūt katrai darba vietai, dažādu materiālu izmantošanas apstākļiem un krautnes vietām u.tml.

Lai nodrošinātu darbinieku drošību un veselības aizsardzību, būvuzņēmējs atbild par:

1. būvlaukuma norobežošanu un uzturēšanu, būvlaukumam jābūt sakoptam;
2. darba vietām, lai tās būtu viegli pieejamas;
3. atbilstoši dažādu materiālu izmantošanas apstākļi
4. mašīnu, iekārtu tehnisko apkalpi, uzsākot ekspluatāciju, kā arī regulārām pārbaudēm ekspluatācijas laikā, lai novērstu defektus, kas varētu radīt draudus darbinieku drošībai un veselībai;
5. dažādu materiālu uzglabāšanas zonu ierīkošanu un marķēšanu;
6. izmantoto bīstami materiālu un vielu savākšanu un aizvākšanu;
7. atkritumu un būvgružu glabāšanu, savākšanu, pārvietošanu un likvidēšanu;
8. celtniecības laikā aizliegts pārslogot ēkas pārseguma konstrukcijas.
9. sadarbību un darba saskaņošanu ar citām rūpnieciskām ražotnēm būvlaukumā vai tā tuvumā;
10. dažādiem darbiem vai darba posmiem paredzētā izpildes termiņa maiņa, pamatojoties uz darba gaitu būvlaukumā; sadarbība un darba saskaņošana ar citām ieinteresētām personām;
11. darbinieku informēšanu par izmaiņām būvniecības procesā attiecība uz darba drošības un veselības jautājumiem;
12. darba vietas aprīkošanu ar ugunsdzēsības automātikas sistēmu un pārbaudēm;
13. darba vietas piemērošanu prasībām par ventilāciju un aizsardzību pret troksni;

14. darbinieku nodrošināšanu ar pieeju ģērbtuvēm un dušām;
15. būvlaukumā nodarbinātos nodrošina ar dzeramo ūdeni un nodarbinātajiem ir iespējams paēst un, ja nepieciešams, gatavot ēdienu piemērotos apstākļos;
16. nodrošināšanu pirmās palīdzības sniegšanai;
17. diennakts tumšajos periodos pieļaujama būvniecības un montāžas darbu veikšana darba vietu mākslīgajā apgaismojumā, kas atbilst sanitārtehnisko normu prasībām;
18. par pagaidu elektroapgādes tīklu ierīkošanu, drošu ekspluatāciju un iespēju strādniekiem to atslēgt bīstamās un avārijas situācijās atbild būvdarbu uzņēmēja galvenā enerģētiķa dienests, kas izstrādā darbu veikšanas pagaidu energoapgādes projektu;
19. visā celtniecības un montāžas darbu laikā jānodrošina pastāvīga ugunsdrošības stāvokļa kontrole.

Pieklūšanai vai piebraukšanai pie ugunsdzēsšanas inventāra vienmēr jābūt brīvai. Pirms darbu uzsākšanas strādniekiem jāorganizē instruktāža par ugunsdrošības noteikumiem darbā ar elektroierīcēm, apmācībām ar ugunsdzēsamo aparātu.

Darba drošības prasības sākot darbu

Pirms darba uzsākšanas jāuzvelk spectērps, jāuzliek aizsargķivere un jāuzvelk cimdi. Pirms darbu sākuma jāpārlicinās par aizākēšanās un iežogojuma ierīču izturību un stabilitāti, ka arī, vai var droši pārvietoties. Nepieciešamības gadījumā novietot un nostiprināt pārnēsājamās trepes.

Jāsagatavo tara, instrumenti, palīģierīces, kas nepieciešamas darbam. Jāpārbauda vai tie ir darba kārtībā.

Darba drošības prasības, beidzot darbu

Aizliegts atstāt darba vietā uzliesmojošus materiālus un viegli uzliesmojošu šķidrumu tukšo taru. Tukšo taru jānoliek tās glabāšanas vietās.

Maiņas beigās un beidzot darbu, jāsavāc materiāla atgriezumi un atkritumi.

Jānodod instrumentus, materiālus un inventāru noliktavā vai nolikt paredzētā vietā. Paziņot darbu vadītājam par bojājumiem vai traucējumiem, kas radušies darbu laikā.

Darba drošības prasības, strādājot augstumā

Darba vietas un to pieejas, kas atrodas augstāk par 1,5 m, kā arī, ja to attālums no iespējamās krišanas vietas ir lielāks par 2 m, jānodrošina ar pagaidu iežogojumiem.

Drošības josta jānostiprina vietās, ko norāda darbu vadītājs. Instrumenti jātur specialā kastē vai somiņā.

Aizliegts izmantot elektriskos un pneimatiskos instrumentus augstumā, kas lielāks par 2,5 m no atbalsta virsmas.

Ja rodas avārijas situācija, strādājošiem nekavējoties jāpārtrauc darbs, jāizslēdz visas darbojošās iekārtas un jāveic nepieciešamie drošības pasākumi, bet, ja tas nav iespējams, darbs jāpārtrauc, līdz bīstamība ir novērsta.

Stabilitātes un noturības prasības darbiem būvlaukumā.

Materiāliem, iekārtām un jebkurām sastāvdaļām, kas, atrodoties kustībā, var radīt risku nodarbināto drošībai un veselībai, ir jābūt stabilām un drošām. Jāierobežo pieklūšana virsmām, kas veidotas no neizturīgiem materiāliem, piekļuve tām nav atļauta bez atbilstoša aprīkojuma vai palīģlīdzekļiem, kas ļauj droši veikt darbu. Būvlaukuma apkārtnē un uz tā robežas vai nožogojuma jābūt izvietotām skaidri saredzamām un atpazīstamām norādēm par būvdarbu veikšanu.

Prasības instalācijām, iekārtām un instrumentiem.

Instalācijas, iekārtas un instrumentus, arī rokas instrumentus konstruē un izgatavo ņemot vērā ergonomikas prasības; uztur darba kārtībā, lieto tikai tiem paredzētajam mērķim; nodarbinātie, kas izmanto instalācijas, iekārtas un instrumentus, arī rokas instrumentus, ir speciāli apmācīti; instalācijas un iekārtas,

kas darbojas paaugstināta spiediena apstākļos, regulāri pārbauda atbilstoši normatīvajos aktos noteiktajām prasībām.

Prasības kravu pacelšanai

1. Nepārvietot un necelt kravu, ja uz tās atrodas cilvēks;
2. Nepārvietot kravu, ja starp kravu un sienu atrodas cilvēks.
3. Nepārvietot kravu virs cilvēkiem.
4. Nedarbināt celtni pērkona negaisa laikā.
5. Nestrādāt uz autoceltna zem spriegumā esošās elektropārvades līnijas;
6. Pārtraukumos aizliegts atstāt kravu paceltā stāvoklī
7. Izmantot celtnos esošās strēles izvērsuma ierobežotājus un kontaktierīces lai novērstu kravas sadursmi ar citiem priekšmetiem.
8. Necelt kravu, ja nav pārliecības, ka tā ir brīva.
9. Kravas pārvietojot ar celtniem pārbaudi vai kravas svars atbilst celtna nestspējai.

2.2. DARBA AIZSARDZĪBAS PASĀKUMU SASKAŅOŠANA UN INFORMĀCIJAS APMAIŅA

Projekta vadītājs vai pasūtītājs, kurš pilda projekta vadītāja pienākumus, dažādos projekta sagatavošanas un izpildes posmos ievēro Darba aizsardzības likumā noteiktos darba aizsardzības vispārīgos principus, īpaši lemjot par arhitektūras, tehniskajiem un organizatoriskajiem aspektiem, plānojot darbus vai darba posmus, kas norisināsies vienlaikus vai secīgi; vai aprēķinot vienlaikus veicamo būvdarbu apjomu un katra posma veikšanai nepieciešamo laiku un, ņemot vērā darba aizsardzības plānu un visus dokumentus, kas izstrādāti vai koriģēti saskaņā ar darba aizsardzības prasībām.

Projekta sagatavošanas koordinators:

- koordinē ar projekta vadītāju, darbuuzņēmējiem un pašnodarbinātajiem darba aizsardzības prasību izpildi;
- izstrādā darba aizsardzības plānu, iekļaujot arī pasākumus attiecībā būvdarbiem ar paaugstinātu risku;
- sagatavo atbilstošu dokumentāciju, iekļaujot informāciju par darba aizsardzības prasībām.

Projekta izpildes koordinators:

- koordinē darba aizsardzības vispārīgo principu īstenošanu, lemjot par tehniskajiem vai organizatoriskajiem pasākumiem, plānojot dažādu būvdarbu veikšanu vienlaikus vai secīgi un aprēķinot to izpildei nepieciešamo laiku;
- saskaņo un uzrauga darba aizsardzības plāna un darbu veikšanas projekta izpildi, lai nodrošinātu, ka darbuuzņēmēji un pašnodarbinātie ievēro šo noteikumu darba aizsardzības prasības un darba aizsardzības plāna izpildi;
- veic nepieciešamos grozījumus darba aizsardzības plānā un citā saistītajā dokumentācijā, ņemot vērā paveiktos darbus un pārmaiņas būvlaukumā un būvprojektā (ja tādas ir veiktas);
- organizē darbuuzņēmēju (arī to darbuuzņēmēju, kas vienā un tajā pašā būvlaukumā strādā pēc kārtas) sadarbību, saskaņo visu darbību, lai aizsargātu nodarbinātos un novērstu nelaimes gadījumus darbā un arodslimības, nodrošina savstarpēju informācijas apmaiņu saskaņā ar Darba aizsardzības likuma prasībām un, ja nepieciešams, iesaista pašnodarbinātos;
- saskaņo darbuuzņēmēju paredzētos darba aizsardzības pasākumus un pārbauda to izpildi;
- veic nepieciešamos pasākumus, lai nepieļautu nepiederošu personu uzturēšanos būvlaukumā.

2.3. IETVERTIE UN IESPĒJAMIE RISKA FAKTORI

Būvniecības nozarē ir sastopami ļoti daudzi riska faktori, kuri var būtiski apdraudēt nodarbināto veselību un drošību, gan izraisot nelaimes gadījumus, gan arodslimības un ar darbu saistītās slimības. Būtiskākie darba vides riska faktori, kas ietekmē vai var ietekmēt būvniecībā nodarbināto veselības stāvokli,:

- darbs augstumā;

- *traumatismu izraisošie riska faktori (materiālu celšana, pārvietošana, darbs ar aprīkojumu un bīstamām iekārtām, elektrotraumas);*
- *darbs ar bīstamām iekārtām (celtni, krāni, trīši, lifti), energoiekārtām un iekārtām zem spiediena (piemēram, saspiešanās gāzes baloni metināšanas darbos);*
- *fizikālie faktori (troksnis, vibrācija, apgaismojums, mikroklimate);*
- *fiziskie faktori – smags darbs, atkārtota fiziska piepūle, darba pozas (piemēram, celtniecības materiālu celšana un pārvietošana u.c.); ķīmiskās vielas, kuras var rasties būvniecības procesā veselībai kaitīgu materiālu lietošanas dēļ (cementa putekļi, lakas, krāsas, šķīdinātāji, metināšanas aerosols, hidroizolācijas un termoizolācijas materiāli) un kuru ietekmei pakļauti betonētāji, krāsotāji, metinātāji, apdares darbu veicēji;*
- *ultravioletais un infrasarkanais starojums (metinātājiem);*
- *garīgas pārslodzes (garas darba stundas, maiņu darbs, vairāku slodžu darbs u.c.).*

Latvijā biežākās arodslimības būvniecības nozarē ir:

- *vibrācijas izraisītās slimības;*
- *pondilozes ar radikulopātiju;*
- *karpālā kanāla sindroms;*
- *hroniskas obstruktīvas plaušu slimības;*
- *dzirdes nerva (n. vestibulocohlearis) slimības;*
- *radikulopātijas.*

3. UGUNSDROŠĪBAS PASĀKUMI

Par ugunsdrošības prasību ievērošanu būvobjektā un būvdarbu izpildes gaitu atbild būvdarbu veicējs (būvētājs vai būvuzņēmējs). Ugunsdrošības prasības, veicot būvdarbus, nosaka Ministru kabineta noteikumu Nr.238 (izdota Rīgā, 2016. gada 19. aprīlis) 3.3. nodaļa - Vispārīgās ugunsdrošības prasības būvobjektā.

Būvobjektu jānodrošina ar ugunsdrošībai lietojamajām drošības zīmēm atbilstoši LVS 446 prasībām (skat. pielikumu Nr.1).

Aizliegts izmantot atklātu uguni tuvāk par 10 metriem no vietām, kur notiek vielu vai materiālu sajaukšana ar sprādzienbīstamām, viegli uzliesmojošām vai uzliesmojošām vielām.

Visiem strādājošiem ir jābūt iepazīstinātiem ar drošības tehniku un ugunsdrošības pasākumiem. Pirms darbu uzsākšanas, jāorganizē ugunsdrošības instruktāža darbiniekiem saskaņā ar ugunsdrošības noteikumiem, īpašu uzmanību pievēršot noteikumiem darbā ar elektroierīcēm, apmācībām ugunsdzēsības ierīču pielietošanā un kā izsaukt ugunsdzēsējus. Sākotnējo instruktāžu ar darbiniekiem veikt vienlaicīgi ar drošības tehnikas instruktāžu.

Būvniecības laikā veikt būvlaukumā ugunsdrošības pasākumus atbilstoši normatīvajām prasībām.

Būvlaukumā jābūt uzstādītiem stendiem ar sākotnējiem ugunsdzēsības līdzekļiem (ugunsdzēsības aparāti un inventārs) un noteikumiem, kā rīkoties ugunsgrēka gadījumā. Ugunsdzēsības stenda atrašanās vietu apzīmē ar attiecīgām zīmēm. Pieklūšana pie ugunsdzēsības inventāra vienmēr jābūt brīvai.

Būvobjektā nodrošina darbinieku evakuāciju ugunsgrēka gadījumā, paredzot nepieciešamos evakuācijas ceļus un ugunsgrēka izziņošanas ierīces. Evakuācijas ceļus un izejas nodrošina attiecīgu apzīmējumu.

Būvlaukuma teritorijā nav pieļaujama materiālu un būvgružu sadedzināšana, kā arī cita darbība, kas var izraisīt aizdegšanos.

Visā būvniecības darbu izpildes laikā jābūt nodrošinātai ugunsdzēsības transporta pieklūšanai pie būvējamā objekta.

Strādājot ar atklātu liesmu uz jumta obligāti jāatrodas ugunsdzēsīmajam aparātam. Dzirksteles var izraisīt ugunsgrēku pēc vairākām stundām pēc metināšanas pabeigšanas. Pēc darba beigšanas vēlams kādam no strādniekiem vēl vienu stundu uzturēties darba vietā, lai novērstu iespējamus aizdegšanās draudus. Atstājot darba vietu, jāpārlicinās, ka dzirksteles nav radījušas materiālu gruzdēšanu. Darbus ar atklātu liesmu objektā saskaņot ar darbu vadītāju un atbildīgo par ugunsdrošību objektā.

Visiem darbiniekiem un objekta apmeklētājiem ir jāievēro drošības tehnika būvējamā objektā.

Ugunsdzēsības aparātu un iekārtu izvēle

1. Atbilstoši degošajam materiālam, ugunsgrēkus iedala šādās klasēs:
 - 1.1. A klase – ugunsgrēki, kuros deg cieti, parasti organiskas izcelsmes, materiāli un sadegot veidojas kvēlošas ogles;
 - 1.2. B klase – ugunsgrēki, kuros deg šķidrums vai kūstoši cieti materiāli;
 - 1.3. C klase – ugunsgrēki, kuros deg gāzes;
 - 1.4. D klase – ugunsgrēki, kuros deg metāli.
2. Ja var izcelties ugunsgrēks, kas attiecināts uz dažādām ugunsgrēka klasēm priekšroku dod universālam ugunsdzēsības aparātam.
3. Saskaņā ar MK noteikumiem Nr. 238 "Ugunsdrošības noteikumi" 5.pielikuma 1.tabulu būvobjektam nosakāms liels ugunsbīstamības līmenis. Saskaņā ar šo pašu noteikumu 5.pielikuma 2. tabulu, nosakāms nodrošināmo ugunsdrošības aparātu skaits objektā.

Objekta platība (m ²)	Objekta ugunsbīstamības līmenis
	liels
501–550	213A 1088B

Tabula 1. Fragments no MK Nr.238 "Ugunsdrošības noteikumi" 5.pielikums 2.tabula.

Objekta koplietošanas telpu platība ir 542,2 m². Objekts jānodrošina ar 213A 1088B. Izmantojot ugunsdzēsības aparātu PA-6 (ražots ES)55A 233B/C vai ekvivalentu, objektā jānodrošina 5 šādi ugunsdzēsāmie aparāti ($213/55=3,9 \Rightarrow 4$ gab.; ($1088/233=4,9 \Rightarrow 5$ gab.).

4. GALVENĀ INFORMĀCIJA

4.1.SITUĀCIJAS APRAKSTS

Esošajā zemesgabalā atrodas piecstāvu daudzdzīvokļu dzīvojamā māja (1700 040 0410 001), citas būves un ēkas teritorijā neatrodas.

4.2. VEICAMIE DARBI

Saskaņā ar izstrādāto būvprojektu jāveic sekojoši darbi:

- Visu ēkas fasāžu, logu ailu, cokola remonts un siltināšana.
- Pagraba pārseguma un sienu pret dzīvokļiem siltināšana;
- Koka logu nomainīšana pret jauniem paketstiklojuma logiem PVC rāmjos
- Esošo koplietošanas telpu durvju nomainīšana pret jaunām durvīm ar stiklojumu;
- Lodžiju plātņu un margu remonts;
- Piektā stāva pārseguma siltināšana;
- Jauna jumta seguma izbūve
- Ieejas mezglu remonts;
- Ēkas inženierkomunikāciju atjaunošana;
- Citi risinājumi, saskaņā ar ēkas tehniskā apsekošanas atzinumā un ēkas ergoaudita pārskatā norādītajiem.

4.3. BŪVDARBU VEIKŠANA UN ĒKU EKSPLUATĀCIJA. BŪVUZŅĒMĒJA UN IESAISTĪTO PERSONU SADARBĪBA.

Galvenais pasākums, kas nodrošina ēkas pamatfunkciju izpildi vienlaicīgi ar būvniecību, ir būvniecības zonu atdalīšana no pamatdarbības zonas ar būvžogu ar attiecīgajām aizlieguma zīmēm.

Būvdarbu darbietilpība un būvniecības ilgums nosakāms saskaņā ar pasūtītāja un būvuzņēmēja savstarpēji noslēgto līgumu, ievērojot būvniecībai nepieciešamo darbu tehnoloģijas un izmantojot nepieciešamo un atbilstošu tehnoloģisko aprīkojumu. Attiecīgo platību un telpu (teritorijas) atbrīvošanas grafiku saskaņo un paraksta pasūtītājs un būvuzņēmējs.

Ņemot vērā objekta izvietojumu, piekļuve objektam iespējama no Dzintaru ielas.

4.4. SAGATAVOŠANAS DARBI

Pirms būvniecības uzsākšanas būvniekam atbilstoši darbu organizācijas projektam (DOP) izstrādāt un saskaņot „Darbu veikšanas projektu – DVP”. Izstrādājot darba veikšanas projektu, papildus jāņem vērā sekojoši norādījumi:

1. Ievērot zemesgabalā esošo komunikāciju aizsargjoslas saskaņā ar tehniskajiem noteikumiem;
2. Objektā paredzētie darbi realizējami vienā būvniecības kārtā;
3. Pievēršama uzmanība esošo lielo dekoratīvo kokaugu saglabāšanai
4. Ar pasūtītāju izstrādāt darbu veikšanas grafiku.

Līdz ēkas atjaunošanas darbu sākumam nepieciešams veikt sekojošus pasākumus:

1. Izpētīt būvlaukuma tuvumā esošās konstrukcijas.
2. Būvlaukumu norobežot ar 2.0 m augstu aizsargžogu, skatīt būvlaukuma organizācijas shēmu;
3. Veikt darba aizsardzības plānā minētos norādījumus;

4. Uzstādīt visus savās darba zonās nepieciešamos drošības zīmes;
5. Ierīkot būvtafeli, ugunsdrošības standu;
6. Elektroenerģijas, ūdensvada pagaidu pieslēgšanas vietas ierīkošanu (ja tas nepieciešams);
7. Nodrošināt pagaidu apgaismojumu (ja tas nepieciešams);
8. Saskaņot ar pasūtītāju un ceļu īpašniekiem piebraucamo ceļu izmantošanu;
9. Novietot pagaidu celtniecības moduļu vagonus, sadzīves telpas un konteineru tipa noliktavas.
10. Nodrošina darba izpildītājus ar individuālās aizsardzības līdzekļiem;
11. Pieteikt remontdarbus, kuri saistīti ar transportbūvju aizņemšanu, remontēšanu;

4.5. DARBU VEIKŠANAS VIETAS NOROBEŽOŠANA

Pirms darbu uzsākšanas, esošas apbūves apstākļos, galvenais būvuzņēmējs iezīmē un norobežo bīstamās zonas, kuras apzīmē ar drošības zīmēm un uzrakstiem saskaņā ar Darba aizsardzības likuma 25. panta 7. punktu, Ministra kabineta noteikumiem Nr. 400 „Darba aizsardzības prasības drošības zīmju lietošanā” (skatīt pielikumu Nr.1).

Lai nodrošinātos pret nepiederošo personu iekļūšanu bīstamajās zonās, tās jānorobežo ar aizsargnožogojumiem atbilstoši Darba aizsardzības likumam.

Būvniecības procesā iesaistītie būvstrādnieki, darbu vadītāji, kā arī jebkurš būvobjekta apmeklētājs, pārbaudītājs drīkst atrasties būvlaukumā tikai ar aizsargķiveri galvā. Atbildīgais-būvobjekta tiešais vadītājs. Apmeklētāji, kontrolētāji u.c. būvobjektu drīkst apmeklēt tikai vadītāja pavadībā.

Nepiederošām personām būvlaukumā atrasties stingri aizliegts.

4.6. DARBU VEIKŠANAS GAITA

1. Pēc būvlaukuma iekārtošanas paredzēta cokola siltināšana un apmales ierīkošana.
2. Paralēli cokola siltināšanai un pirms fasādes siltināšanas nepieciešams veikt sagatavošanās darbus – logu, durvju pārēmīšanu un nomaiņu, palodžu, skārda apmaļu demontāžu, fasādes virsmas attīrīšanu un remontu. Veikt lodžiju plātņu un margu remontu un apsekošanu. Veikt margu stiprinājumu vietu pārbūvi.
3. Fasādes siltināšanas darbus var uzsākt Ziemeļu fasādē pēc sagatavošanās darbu pabeigšanas. Pēc sastaņņu demontāžas Ziemeļu fasādē, tās uzstādīt Dienvidu fasādē;
4. Paralēli fasādes siltināšanai, labos, darbiem piemērotos laika apstākļos, veic bēniņu grīdas siltināšanu veidojot atvērumus jumta konstrukcijās, ieejas lieveņu un jumtiņu remontu. Pirms jumta atjaunošanas veikt ventilācijas izvadu remontu, ventilācijas kanālu tīrīšanu.
5. Sliktos laika apstākļos organizē darbus iekštelpās – pagraba pārseguma siltināšana, pagraba un kāpņu telpas sienu siltināšana;
6. Pēc būvdarbu pabeigšanas katrā no fasādes plaknēm, atjaunot labiekārtojumu būvlaukuma teritorijā;

4.7. MATERIĀLU UN INSTRUMENTU NOKRAUŠANA UN UZGLABĀŠANA

Materiālu un instrumentu novietnei (ja nepieciešams) paredzēta speciāla vieta objekta teritorijā. Būvmateriālu piegāde notiek savlaicīgi uz savstarpējā līguma pamata. Materiālu piegādei jānorit savlaicīgi, lai netiktu traucēta darbu izpilde.

Atvestie būvmateriāli novietojami, ievērojot kravas nokraušanas un uzglabāšanas noteikumus. Būtiska nozīme ir būvdarbu organizācijai, kurā ir jāiekļauj pasākumi būvmateriālu saglabāšanai no mitruma, ietekmes pārvadāšanas un pirmsiestrādes un iestrādes etapos.

Nederīgiem un bojātiem materiāliem paredzēt speciālu vietu objekta teritorijā.

Materiālu izkraušana, pacelšana/nocelšana uz/no jumta

Materiālu izkraušanu un padošanu uz jumta organizēt ar autoceltni. Jumta seguma, siltumizolācijas un citu materiālu padošanu uz jumta vai nocelšanu var organizēt no vienas pozīcijas.

Autoceltna nepieciešamības gadījumā jāaskaņo ar pasūtītāju laiku, kad to izvietot uz brauktuves ēkas ziemeļu pusē. Autoceltna izmantošanas laiks vienā periodā ir aptuveni 2 stundas. Autoceltna pozīciju pirms tā darbības uzsākšanas norobežot ar drošības lentām tā lai celtna izliece nepārsniegtu norobežoto teritoriju, kā arī pievestās kravas pārvietošanas zonu iepriekš norobežot ar drošības lentām, lai izvairītos no nepiederošu personu nokļūšanu celtna darbības bīstamības zonā.

Materiālu nokrautnes svars uz plakanā jumta pārseguma plātnes nedrīkst pārsniegt 200kg/m². Neveidot materiālu nokrautnes koncentrētās vietās un pārseguma laiduma vidusdaļā, kā arī aizliegts veidot materiālu nokrautnes lodžijās. Būvdarbu veicējam iespējams materiālu nokrautnes veidot atkarībā no būvdarbu veikšanas plāna, taču stingri sekot līdzi materiālu nokrautnes svaram uz m². Materiālus uz jumta konstrukcijas uzcelt pakāpeniski, pa daļām.

4.8. BŪVGRUŽU UTILIZĀCIJA

Saskaņā ar atkritumu apsaimniekošanas likuma 19.pantu, aizliegts sajaukt dažāda veida bīstamos atkritumus, kā arī sajaukt bīstamos atkritumus ar sadzīves atkritumiem vai ražošanas atkritumiem (būvniecības). Tajā skaitā stiklam paredzētajos konteineros loga stiklus mest nedrīkst, tāpat tajos izmest ir aizliegts spoguļus, lampu kupolus un spuldzes.

Būvgruži un bīstamie atkritumi jāšķiro un jānodod utilizācijai pamatojoties uz Atkritumu apsaimniekošanas likuma prasībām. Būvgružus savākt konteineros un izvest uz atļauto atkritumu pieņemšanas vietu. Nomest būvgružus ir aizliegts.

4.9. BŪVLAUKUMA INŽENIERKOMUNIKĀCIJAS, APGĀDE

Būvlaukuma elektroapgāde

Būvlaukuma pagaidu elektroapgādi nodrošināt pieslēdzoties pie esošās ēkas sadalnes. No esošās sadalnes ierīkot pagaidu kabeli līdz pagaidu būvlaukuma sadalnei, kura atrodas pie sadzīves vagoniņa. Posmu no ēkas līdz būvzōgam aizsargāt pret mehānsikiem bojājumiem, ievietot čaulā.

Veicot pagaidu pieslēgumu pie tīkliem, pieslēguma kārtību, nosacījumus, ierīču jaudu, un lietošanas termiņus saskaņot ar pasūtītāju, apsaimniekotāju.

Pagaidu elektrības pieslēgumu organizēt caur atsevišķu skaitītāju. Būvlaukuma elektroapgādi ieteicams organizēt caur strāvas noplūdes automātiem.

Būvlaukuma ūdensapgāde

Ūdens pieslēgumu būvniecības vajadzībām veidot pie esošā ievada. Pieslēgšanās vietu un termiņus saskaņot ar pasūtītāju, apsaimniekotāju. Pagaidu pieslēgumu veidot caur atsevišķu ūdens skaitītāju.

Ūdeni sadzīves vajadzībām nodrošina darbu veicējs uzpildāmos ūdens traukos.

Pagaidu kanalizācija

Būvlaukumā uzstādīt biotualeti.

4.10. PRASĪBAS TROKŠŅU LĪMENIM

Būvdarbiem būtu jābūt tā plānotiem un veiktiem, lai trokšņa līmenis, kas nonāk līdz apkārtņē esošiem cilvēkiem, ir tik zems, ka neapdraud veselību un ļauj gulēt, atpūsties un strādāt normālos apstākļos. Būvdarbus jāveic pēc noteikta darba grafika, lai būvdarbos radītais troksnis netraucētu ēkā dzīvojošos cilvēkus.

Trokšņu līmeņa novērtēšanas un pārvaldības kārtība noteikta Ministru kabineta noteikumos Nr.16 "Trokšņa novērtēšanas un pārvaldības kārtība".

Saskaņā ar apbūves teritorijas izmantošanas funkciju (daudzstāvu dzīvojamās apbūves teritorija), pieļaujamais trokšņu līmenis dienas laikā ir 60 dB un vakarā 55 dB. Būvdarbiem būtu jābūt plānotiem un veiktiem tā, lai trokšņa līmenis, kas nonāk līdz apkārtnē esošiem cilvēkiem, ir tik zems, ka neapdraud veselību un ļauj gulēt, atpūsties un strādāt normālos apstākļos.

Būvdarbus objektā atļauts veikt no plkst. 8.00 līdz 20.00. Būvdarbus jāveic pēc noteikta un saskaņota darba grafika. Papildus ar ēkas īpašniekiem un lietotājiem jāsaskaņo jebkuri būvdarbi ārpus darba laika.

Cik iespējams, trokšņu avoti jānovērš, jāierobežo. Trokšņa ierobežošana darba vietā ietver:

- mainīt būvniecības darba paņēmienus;
- izvēlēties iekārtas ar zemāku trokšņa līmeni;
- izvairīties no metāla triecieniem pa metālu;
- klusinātāju uzstādīšana;
- profilaktiskās apkopes veikšana.
- trokšņaino procesu izolēšanu un pieejas ierobežošanu trokšņainām būvlaukuma daļām,
- gaisā izplatošos trokšņu trajektorijas aizšķērsošanu, izmantojot trokšņa iežogojumus un sienas,
- absorbējošu materiālu izmantošanu, samazinot atstaroto troksni,
- zemē izplatošos trokšņu un vibrācijas ierobežošanu, izmantojot peldošās plātnes,
- darbu organizēšanu tā, lai ierobežotu trokšņainās vietās pavadīto laiku,
- tādu trokšņaino darbu izpildes plānošanu, lai pakļautu troksnim iespējami mazāk darbinieku,
- tādu darba grafiku ieviešanu, kas ierobežo pakļautību trokšņa ietekmei.
-

4.11. TRANSPORTA KUSTĪBAS UN GĀJĒJU DROŠĪBAS ORGANIZĒŠANA

Transporta kustību būvlaukumā organizēt caur iebraucamajiem/izbraucamajiem ceļiem no Dzintaru ielas puses. Pagaidu vārtu platumu veidot 6.0m. Materiālu padošanu uz jumta organizēt ar autoceltni ēkas dienvidu pusē. Organizējot būvlaukumu, kā ir norādīts lapā DOP-1, netiek ierobežota operatīvā transporta piekļuve ēkas ieejām un pa ēkas perimetru. Pēc būvdarbu pabeigšanas atjaunot būvlaukuma teritorijā esošo segumu, kā arī asfaltēto segumu ārpus būvlaukuma, ja tas tiks sabojāts.

Transporta kustību būvlaukumā organizēt kā ir norādīts būvlaukuma organizācijas shēmā DOP-1. Materiālu piegādi fasādei organizēt ar MANITOU pacelēju.

Būvdarbu veikšanas laikā nodrošināt netraucētu un drošu gājēju kustību. Virs ieejām izveidot pagaidu drošības jumtiņus, skat. DOP-1. Zem esošiem ieejas jumtiņiem ierīkot pagaidu metāla regulējamās stutes, kuras kalpos par atbalstu jumtiņam uz kura būs izbūvēta sastatņu konstrukcija.

4.12. MONITORINGS

Pirms būvdarbu uzsākšanas nepieciešams apsekot ēku un fiksēt tās norobežojošo un nesošo konstrukciju stāvokli, kā arī pieguļošo teritoriju (stāvlaukuma segas stāvokli). Veikt bojājumu fotofiksāciju, uzmērījumus.

Saskaņā ar ēkas tehniskā apsekojuma atzinumu, šobrīd ēkas nesošajās konstrukcijās būtiskas plaisas nav konstatētas. Būvdarbu laikā īpašu uzmanību ēkas kopējam tehniskam stāvoklim jāpievērš cokola siltināšanas, grunts atrakšanas darbu laikā.

Būvdarbu izpildes laikā nav pieļaujama esošo konstrukciju tehniskā stāvokļa pasliktināšana. Neuzmanīgu būvdarbu rezultātā bojātās konstrukcijas un citi elementi jāatjauno vai jānomaina. Uzsākot būvdarbus, veikt vertikālo konstrukciju monitoringu ne retāk kā reizi nedēļā, fiksējot uzmērījumus. Ja ir vērojamas konstrukciju stāvokļa nobīdes, nekavējoties pārtraukt darbus un ziņot būvkonstrukciju daļas vadītājam un veikt konstrukciju mehānisku stiprināšanu.

5. BŪVDARBU KVALITĀTES KONTROLE

Saskaņā ar Ēku būvnoteikumu 7.4 nodaļas 124. punktu, par būvdarbu kvalitāti ir atbildīgs būvuzņēmējs. Būvdarbu kvalitātes kontrole sevī ietver (Ēku būvnoteikumu 125. punkts):

1. būvdarbu veikšanas dokumentācijas, piegādāto materiālu, izstrādājumu un konstrukciju, ierīču, mehānismu un līdzīgu iekārtu sākotnējo kontroli,
2. atsevišķu darba operāciju vai darba procesa tehnoloģisko kontroli,
3. pabeigta (nododama) darba veida vai būvdarbu cikla noslēguma kontroli.

Pabeigtos nozīmīgo konstrukciju elementus un segtos darbus pieņem ar pieņemšanas aktu.

Īstenojot būvdarbus, ir nepieciešama sertificēta būvuzrauga klātbūtne, kura uzdevums ir instrumentāli kontrolēt būvdarbu izpildes kvalitāti un nepieļaut atkāpes no materiālu iestrādes tehnoloģijas un kvalitātes. Veicot darbus ievērot materiālu ražotāju prasības laika apstākļiem, veicot attiecīgos būvdarbus.

Ja būvdarbu veikšanas laikā veidojas pārtraukums, kura laikā iespējami ar aktu pieņemto segto aktu bojājumi, pirms darbu atsākšanas veicama atkārtota iepriekš veikto segto darbu kvalitātes pārbaude un sastādams attiecīgs akts.

Būvdarbu kvalitātes kontrolei pieaicina būvuzraugu un iesniedz būvvaldē būvuzrauga saistību rakstu.

6. BŪVDARBU VEIKŠANAS DOKUMENTĀCIJA

Būvdarbu veikšanas laikā būvobjektā pastāvīgi jāatrodas sekojošai dokumentācijai:

1. saskaņotai projekta dokumentācijai ar darba veikšanas atļauju,
2. darbu veikšanas projektam konkrētajā brīdī veicamo būvdarbu izpildei,
3. būvdarbu žurnālam,
4. būvdarbu veikšanas tehniskajai dokumentācijai,
5. uzņēmēja līguma kopijai,
6. strādājošo sarakstam ar noslēgto darba līgumu kopijām, strādājošo identifikācijas kartēm ar fotogrāfijām.
7. darbinieku kvalifikāciju apstiprinošu dokumentu kopijām,
8. būvdarbu veikšanas izpildedokumentācijai un iebūvēto būvmateriālu kvalitāti
9. apliecinātiem dokumentiem un testēšanas pārskatiem,
10. darba drošības un ugunsdrošības instrukcijām,
11. darba drošības instruktažas darba vieta žurnālam,
12. darba aizsardzības plānam,
13. iekšējās kartības noteikumiem.

Būvdarbu veikšanas laikā regulāri jāaizpilda „Ēku būvnoteikumi” 7.3. nodaļas norādīta dokumentācija.

Veicot atbildīgu ēkas konstrukciju atjaunošanu, pastiprināšanu pēc darbu pabeigšanas obligāti jāaizpilda nozīmīgo konstrukciju elementu un segto darbu pieņemšanas aktus. Darbu turpināšana bez minēto aktu noformēšanas aizliegta. Sastādītos aktus reģistrē būvdarbu žurnālā. Būvdarbu žurnālā reģistrē arī būvei piegādāto būvmateriālu sertifikātus un citus materiālu kvalitātes apliecinošus dokumentus.

Segtajiem darbiem tiek izstrādāti un iesniegti saskaņošanai ar būvuzraugu, segto darbu pieņemšanas akti. Darbu turpināšana bez minēto aktu noformēšanās aizliegta. Sastādītos aktus reģistrē būvdarbu žurnālā. Būvdarbu žurnālā reģistrē arī būvei piegādāto materiālu sertifikātus un citus materiālu kvalitāti apliecinošus dokumentus.

7. VIDES AIZSARDZĪBA BŪVDARBU LAIKĀ

Būvuzņēmējam jāveic visi nepieciešamie pasākumi, lai nodrošinātu Vides aizsardzības likumu un noteikumu izpildi visā būvniecības laikā.

Būvuzņēmējam ir jālieto tādas būvniecības metodes, kas nepiesārņo zemi, ūdeni un gaisu blakus teritorijā un gar būvmateriālu transportēšanas ceļiem. Būvuzņēmējam jāveic piesardzības pasākumi, kas ierobežo trokšņu, smaku, vibrāciju utt., kaitīgo ietekmi uz personālu, kas atrodas būvlaukumā, blakus esošajiem iedzīvotājiem, gājējiem, autobraucējiem utt.

Būvniecības laikā nedrīkst pieļaut nekādu videi bīstamu vielu noplūdi dabā, kas saindētu vai iznīcinātu kādu no ekosistēmas sastāvdaļu. Nedrīkst pieļaut gruntsūdeņu saindēšanu ar kaitīgām vielām. Ja noplūde ir notikusi, ir jāveic visi iespējamie pasākumi negadījuma seku likvidēšanai, lai samazinātu videi radušos piesārņojumus. Būvniecības procesa laikā ir jāseko līdzi tam, lai nenotiktu nekādas eļļas noplūdes no darba procesā iesaistītajiem mehānismiem.

Būvniecības un atjaunošanas laikā radušos sadzīves un bīstamos atkritumus savākt īpaši tam paredzētās vietās un apsaimniekošanu veikt atbilstoši "Atkritumu apsaimniekošanas likuma" 13. un 14. pantu prasībām, atkritumus nodot atkritumu apsaimniekotājiem, kuri ir saņēmuši attiecīgo atkritumu veidu apsaimniekošanas atļaujas. Ēkas detaļu demontāžas rezultātā radušos būvgružus paredzēts izvietot speciālos konteineros ar izvešanu uz tālākām pārstrādes vietām. Būvgruži izvedami slēdzot līgumu ar attiecīgo būvgružu apsaimniekošanas organizāciju. Koka materiālus, kas labi saglabājušies nokraut atsevišķās krautnēs otrreizējai izmantošanai.

Aizliegts sajaukt būvniecības un atjaunošanas darbu laikā radušos sadzīves un bīstamos atkritumus atbilstoši "Atkritumu apsaimniekošanas likuma" 16. pantam.

Būvdarbi organizējami un veicami tā, lai kaitējums videi būtu iespējami mazāks. Vides un dabas resursu aizsardzības, sanitārajās un drošības aizsargjoslās būvdarbi organizējami un veicami, ievērojot tiesību aktos noteiktos ierobežojumus un prasības. Dabas resursu patēriņam jābūt ekonomiski un sociāli pamatotam.

Augsnes (grunts) un gruntsūdeņu aizsardzībai:

- 1) Nepieļaut būvgružu (t.sk. ķīmikāliju, smērvielu, degvielu) aprakšanu zemē.
- 2) Iekārtot speciālu laukumu ar cieta segumu (asfalts, betons) iekšdedzes un dīzeļmotoru apkopes sīkam remontam, eļļu nomaiņai un degvielas uzpildīšanai, novēršot šo vielu iekļūdi gruntī.
- 3) Sekot būvgružu tilpņu stāvoklim un piepildījumam, un izpildīt būvgružu izvešanas līguma prasības un grafiku.

IZVĒRTĒJUMS PAR BŪVES IZMANTOŠANAS PIEĻAUJAMĪBU BŪVDARBU LAIKĀ

Nemot vērā būves konstrukcijas un veicamo atjaunošanas darbu raksturu, pieļaujama būves izmantošana būvdarbu veikšanas laikā vai pēc būvdarbu pabeigšanas pirms būves nodošanas ekspluatācijā.

Būvdarbu veikšanas laikā jāievēro sekojoši nosacījumi:

1. Visi būvdarbi veicami nepārtraucot būves pamatfunkciju. (skatīt sadaļu „Būvuzņēmēja un iesaistīto personu sadarbība”).
2. Nodalīt būvniecības zonu no pamatdarbības zonas ar būvžogu ar attiecīgajām aizlieguma zīmēm, lai tiktu nodrošināta būves pamatfunkciju izpildi vienlaicīgi ar būvniecību (skatīt sadaļu „Darbu veikšanas vietas norobežošana”).
3. Būvdarbus veikt pēc darbu organizēšanas projektā norādītas secības, to precizējot Darbu veikšanas projektā (skatīt sadaļas „Sagatavošanās darbi” un „Darbu veikšanas gaita”). Precizētos Darbu veikšanas projekta risinājumus saskaņot ar Pasūtītāju. Saskaņot ar pasūtītāju darbu veikšanas nosacījumus, ja plānoti darbi, kuri rada diskomfortu (piemēram. pastiprinātu troksni) būves telpu lietotājiem.
4. Tā kā būvdarbi notiek, nepārtraucot objekta ekspluatāciju, tad, lai nesamazinātu objekta ugunsdrošību, objektā nodrošina attiecīgus kompensējošus ugunsdrošības pasākumus. Kompensējošos ugunsdrošības pasākumus norāda būvobjekta ugunsdrošības instrukcijā saskaņā ar Ugunsdrošības noteikumiem Nr.238.
5. Pēc bīstamo darbu pabeigšanas (piemēram, darbs ar uguni), pārliecināties par situācijas drošumu, pirms darba vietas pamešanas.
6. Organizēt nepārtrauktu, nepārprotamu un drošu satiksmi būvdarbu laikā. Transporta piebraukšanu organizēt no Dzintaru ielas puses. Būvdarbu veicējam jānodrošina satiksmes plūsmu, tai skaitā arī smago transporta līdzekļu brīva kustība. Uzstādīt nepieciešamās brīdinājuma zīmes. Darba vietas aprikošana ar pagaidu tehniskajiem līdzekļiem jāsaņem ar pasūtītāju un aizskartās teritorijas īpašniekiem.

7. Būvdarbu laikā jānodrošina iespēja piekļūt būvniecības teritorijai pieguļošajās teritorijās, kā arī jāveic pasākumi, kas nodrošinātu vietējiem iedzīvotājiem pēc iespējas mazākas neērtības. Satiksmes organizēšana veicama pa brauktuves esošo segumu un zālāju. Pēc būvdarbu pabeigšanas veikt visu segumu atjaunošanu līdz sākotnējam stāvoklim.
8. Ievērot stingrus materiālu nokrautņu veidošanas nosacījumus uz jumta (skatīt sadaļu „Materiālu un instrumentu nokraušana un uzglabāšana”).
9. Ja būvdarbu veikšanas laikā tiek konstatēta ēkas nesošo konstrukciju bīstamība, nekavējoties pārtraukt darbus un, informējot ēkas atbildīgās personas un lietotājus, veikt ēkas evakuāciju. Informēt atbildīgās iestādes un ēkas īpašniekus par izveidojošos situāciju.

8. IZMANTOTIE NORMATĪVI

Projekts izstrādāts saskaņā ar šādiem dokumentiem:

1	LBN 310-14	Darbu veikšanas projekts
2	LBN 202-15	Būvprojekta saturs un noformēšana
2	MK noteikumi Nr.500	Vispārīgie būvnoteikumi
	MK noteikumi Nr.529	Ēku būvnoteikumi
		Būvniecības likums
3		Darba aizsardzības likums
4	MK noteikumi Nr.660	Darba vides iekšējās uzraudzības veikšanas kārtība
5	MK noteikumi Nr.92	Darba aizsardzības prasības veicot būvdarbus
6	MK noteikumi Nr.238	Ugunsdrošības noteikumi
7	MK noteikumi Nr.400	Darba aizsardzības prasības drošības zīmju lietošanā
8	MK noteikumi Nr.359	Darba aizsardzības prasības darba vietās
9	LBN 201-15	Būvju ugunsdrošība
10		Atkritumu apsaimniekošanas likums
11	MK noteikumi Nr.421	Noteikumi par darba vietu aprīkošanu uz ceļiem

Izstrādātā un saskaņotā būvdarbu organizēšanas daļa ir pamats, lai tālāk izstrādātu būvdarbu veikšanas projektu.

Sastādīja:

.....


Uldis Linkovskis

Būvprojekta daļas vadītājs:

.....


Guntis Kārklīšs
Arhitekta prakse Nr. 10-0790

PIELIKUMS Nr.1

INSTRUKCIJAS DABEI, AĒSĀRĪGĪBĀ
 UN VEIDNEĒRĪCĪBĀ Pielikums Nr.1

Drošības zīmes

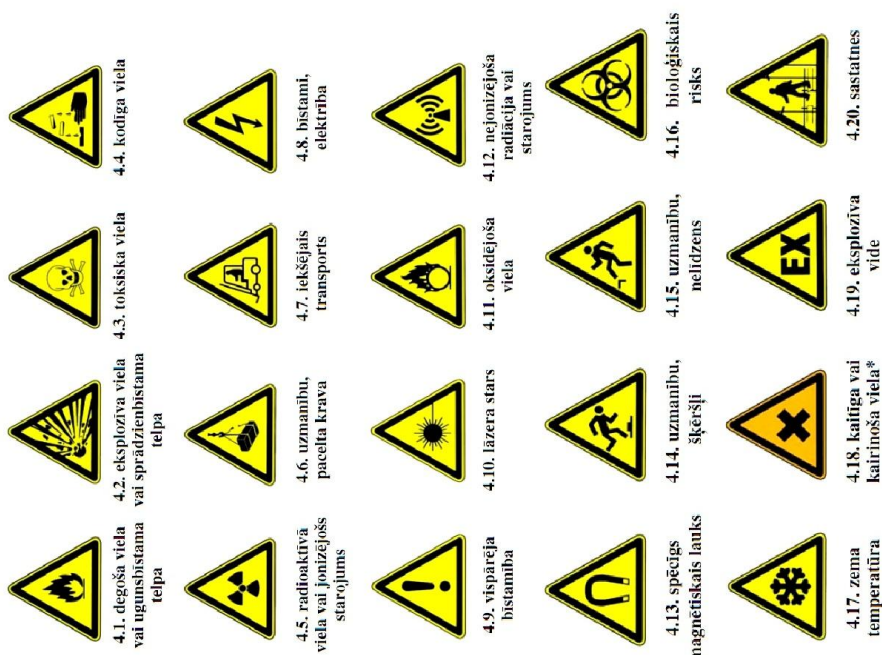
Saskaņā ar Ministru kabineta 2002.gada 3.septembra noteikumu Nr.400 „Darba aizsardzības prasības drošības zīņņu lietošanā” 2.pielikumi, kas izdots saskaņā ar Darba aizsardzības likuma 25.panta 7.punktu.

Darbiniekus iepazīstina ar esošajām drošības zīmēm:

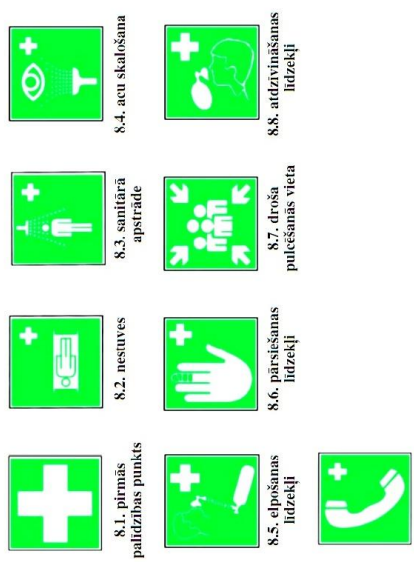
1. aizlieguma zīme - zīme, kas aizliedz darbību, kura var radīt bīstamu situāciju;



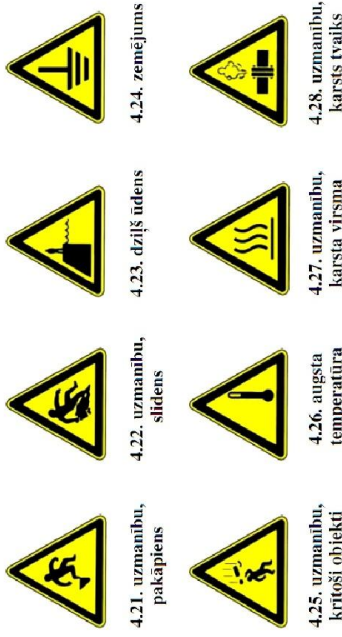
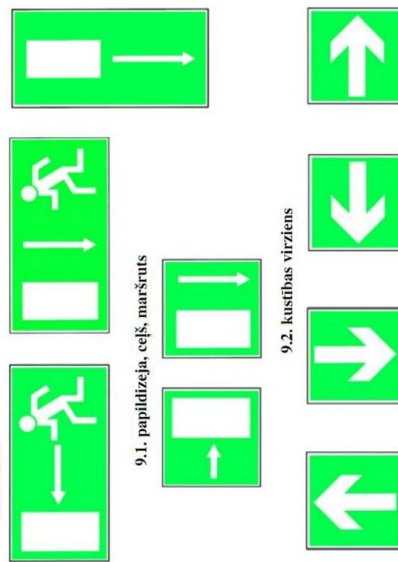
2. brīdinājuma zīme - zīme, kas brīdina par risku vai bīstamību;



4. pirmās palīdzības, evakuācijas izeju un glābšanas papildizeju zīme - zīme, kas sniedz informāciju par pirmās palīdzības sniegšanas vietām, evakuācijas izejām un glābšanas papildizejām;



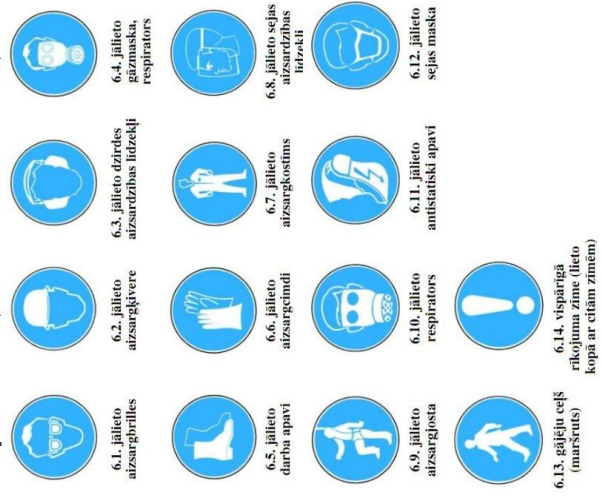
8.9. tālrunis neatliekamās medicīniskās palīdzības izsaukšanai



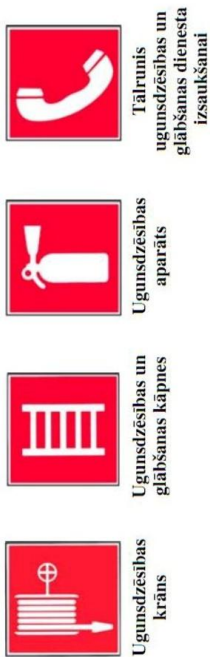
Piezīme.

* Šīs zīmes fons ir dzintara krāsā, lai atšķirtu to līdzīgas ceļazīmes.

3. rīkojuma zīme - zīme, kas norāda uz konkrētu darbību;



5. ugunsdrošības zīme - zīme, kas sniedz informāciju par ugunsdzēsības iekārtām un līdzekļiem, un to atrašanās vietām, kā arī informāciju par apzīmējumiem evakuācijas plānos vai ugunsdzēsības, glābšanas un civiļās aizsardzības pasākumu plānos.

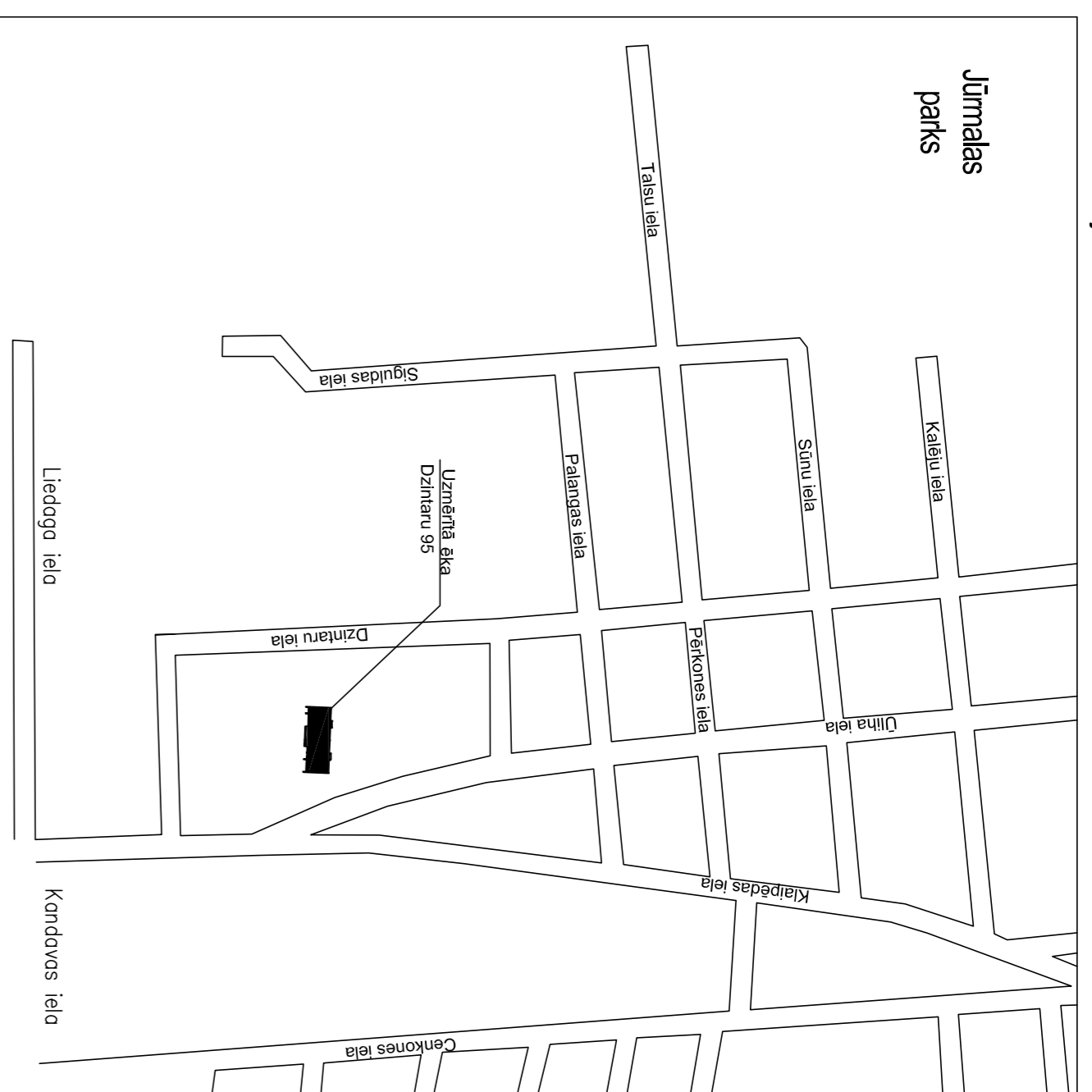


Virzieni uz ugunsdzēsības iekārtu un līdzekļu atrašanās vietu



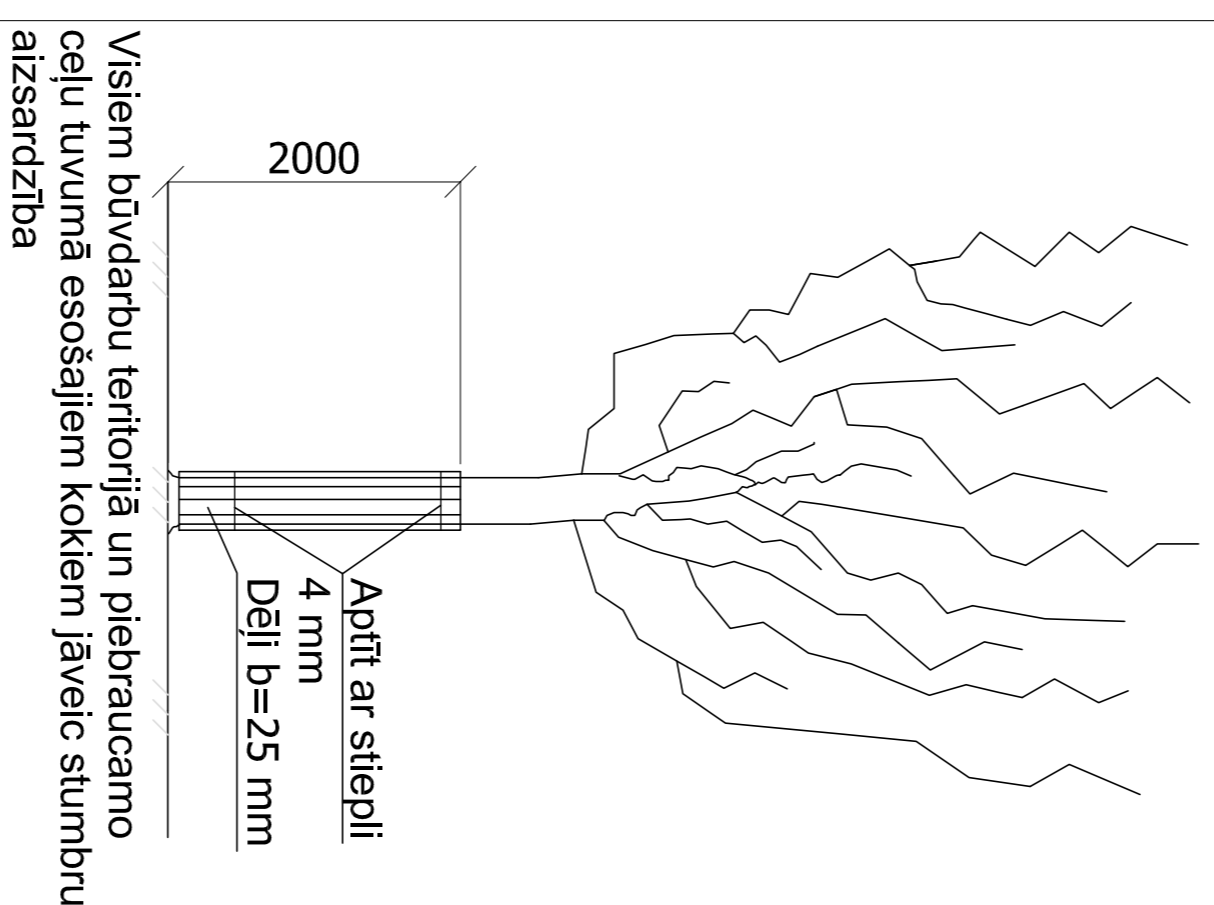
Darbiniekus iepazīstina ar signālkrāsojumiem - krāsojumiem ar specifisku nozīmi.

Signālkāsa	Drošības zīme	Krāsojuma nozīme
Sarkana	Aizlieguma zīme	Stāt! Izslēgt!
	Ugunsdrošības zīme	Avārijas atslēgšanas ierīce Evakuācija Bistama darbība, bistams objekts Ugunsdzēsības materiālu un iekārtas apzīmējumi, atrašanās vieta
Dzeltena vai dzintara krāsa	Brīdinājuma zīme	Ēsī uzmanīgs! Ievēro piesardzību! Pārbaucieties!
Zila	Rīkojuma zīmes	Konkrēta uzvedība vai darbība
Zaļa	Pirmās palīdzības vai evakuācijas izeju un glābšanas papildizeju zīmes	Nav bistams, atgriezies normālā režīmā Durvis, izejas, maršruti, iekārtas, ierīces



- Apzīmējumi:
- 1 strādājošo sadzīves telpa
 - 2 slēgta noliklava
 - 3 būvkonstrukciju pagaidu novietne
 - 4 būvgružu konteiners
 - 5 ugunsdzēsības inventāra stends
 - 6 biotualets
 - 7 būvāra

Koku aizsardzība



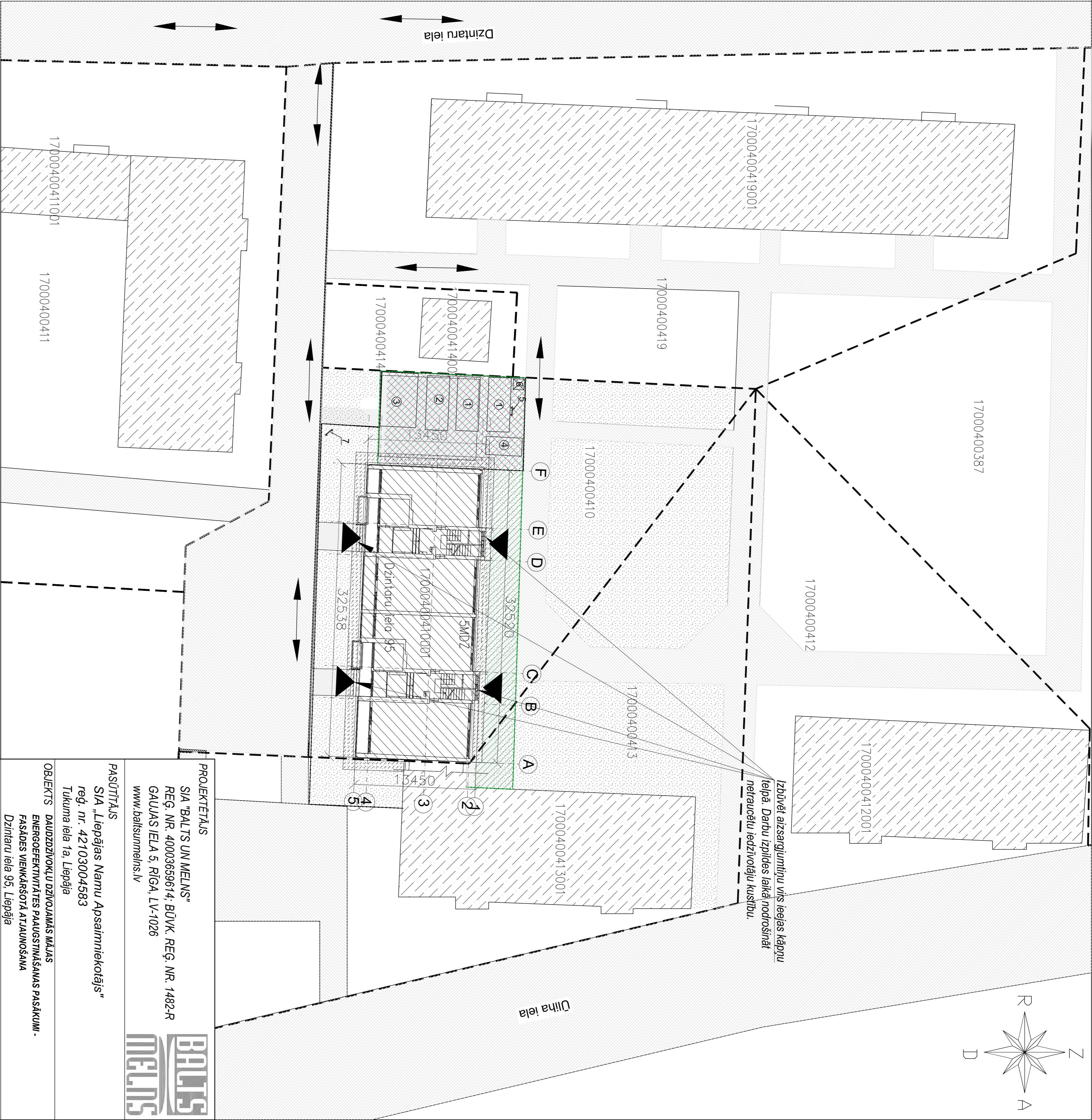
Visiem būvdarbu teritorijā un plebraucamo ceļu tuvumā esošajiem kokiem jāveic stumburu aizsardzība

- PIEZĪMES:**
1. Pirms būvniecības uzsākšanas būvniekam atbilstoši darbu organizācijas projektiem (DOP) izstrādāt un saskaņot „Darbu veikšanas projektu - DVP”.
 2. Būvdarbu laikā bojātie elementi jānotīra.
 3. Lai nodrošinātos pret nepiederīgu personu iekļūšanu būvniecības zonā, tas jānodrošina ar aizsargnozogojumiem atbilstoši Darba aizsardzības likumam. Būvniecības procesā iesaiņotie būvstrādnieki, darbu vadītāji, kā arī tehniskie būvobjekta apmeklētāji, jānodrošina ar atbilstošas būvlaukuma tīklu ar aizsarglīniju galvu. Atbilstošas būvobjekta tīklu vadītājs, apmeklētāji, kontrolētāji u.c. būvobjektu drīkst apmeklēt tikai vadītāja pavadoībā. Nepiederīšiem personām būvlaukumā atļauts stāvēt aizliegts.
 4. Pārbaudīt mezgļu rīsnājumu atbilstību situācijai objektā. Konstatējot neatbilstību rezultātā informēt projekta autorus, lai autoruzraudzības kārtībā tos koriģē.
 5. Fasadēs jumta atjaunošanas darbus veikt ievērojot laika prognozes (pieļaujamas temperatūras, nokrišņi). Nepieciešamie laika apstākļi darba veikšanas laikā:
 - 5.1. Āra gaisa temperatūra no +5 līdz +25°C (temperatūra tuvāko 5 dienu laikā nedrīkst pazemināties līdz +5°C);
 - 5.2. Gaisa mitrums 60-80%;
 - 5.3. Darba virsmu temperatūra $\geq +50°C$

- Papildus jāievēro:
Sargāt fasādes darba virsmas no caurvēja
Sargāt fasādes darba virsmas no saules stariem.
Darbu veikšanas laikā sargāt no lietus iedarbības - lietot statņus ar aizsargkājumiem un jumtu, lai novērstu izskalojumus vai cita veida lietussausnes
6. Būvdarbu veikšanas laikā objektā ievērot kārtību.
 7. Būvdarbu laikā neļiek pārtraukt ēkas izmantošanas funkcijas.
 8. Materiālu nokrautnes svirs uz plakanā jumta pārsauguma plātnes nedrīkst pārsniegt 200kg/m². Neveidot materiālu nokrautnes koncentrācijas vietas un pārsauguma laiduma vidusdaļā, kā arī aizliegts veidot materiālu nokrautnes lodžijas.
 9. Esošā autostāvētāja pie ēkas gārvēnas garantāsades būvdarbu laikā ir ierobežota.
 10. Pēc būvdarbu pabeigšanas atjaunot esošo segumu būvlaukuma teritorijā. Ja tiek demontētas lodžiju maģas, nekavējoties uzstādīt jaunās maģas, ja tas tehniski iespējams, lai nodrošinātu, lai uzstādīti pagaidu norobežojumu. Nav pieļaujama dakonu ekspluatācija bez maģām.

- Apzīmējumi:
- atjaunojamā ēka
 - blakus apbūve
 - esošais zāliņš
 - esošās plīvētas telpas
 - esošās asfalta/betona plāksņu seguma ceļš
 - zemes vienības robeža
 - 1. darbu tvēriena būvlaukuma teritorija
 - 1. darbu tvēriena būvlaukuma nozogojums, h=2,0m

- 2. darbu tvēriena būvlaukuma teritorija
- 2. darbu tvēriena būvlaukuma nozogojums, h=2,0m
- tehniskas un gājēju kustības virzieni būvlaukumā
- Būvniecības sastāves, b-1,1m
- Esošās ieejas ēkā



PASŪTĪTĀJA SKAŅŅŪMJS

Pieņemts šī būvprojekta DOP sadaļas risinājumiem.

Vārds, uzvārds: _____ (paraksts)

2018.gada " " "

Šī būvprojekta DOP sadaļas risinājumi atbilst Latvijas būvnormatīviem, kā arī tehnisko vai īpašo noteikumu prasībām.

Būvprojekta daļas vadītājs: _____ G. Kārkliņš

Sertifikāts Nr. 10-0790

2018.gada

RASEJUMS		DARBA ORGANIZĀCIJAS PLĀNS	
Būvprojekta sadaļas vadītājs:	G. KĀRKLIŅŠ	STADIJA	BP
IZSTRĀDĀJA:	U. LĪNKOVSKIS	MĒROGS	1:500
		MARKA	DOP
		PASŪTĪTĀJA NR.	2017/3-62341
		ARHĪVA NR.	VR_D395_2018

PROJEKĒTĀJS

SIA "BALTS UN MELNS"
REĢ. NR. 40003659614; BŪVK. REĢ. NR. 1482-R
GAULAS IELA 5, RĪGA, LV-1026
www.baltsunmelns.lv

PASŪTĪTĀJS

SIA „Liepājas Namu Apsaimniekotājs”
reģ. nr. 42103004583
Tukuma iela 1a, Liepāja

OBJEKTS DAUDZDZĪVOKĻU DZĪVOJAMĀS MĀJĀS
ENERĢOEFĒKTĪVĪTĀTES PAAUGSTINĀŠAMĀS PĀSKAUMI -
FASĀDES VIENKĀRŠOTĀ ATJAUNOŠANA
Dzintaru iela 05, Liepāja

