

DARBU ORGANIZĒŠANAS
PROJEKTS

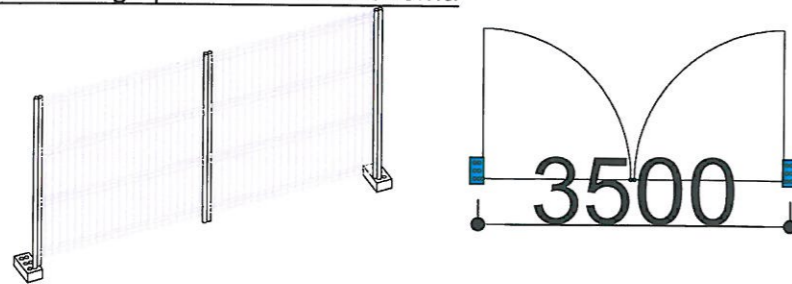
Darba organizēšanas projekta rasējumu saraksts

Apz.	Nosaukums
DOP-1	Darbu organizēšanas shēma.
DOP-2	Darbu organizēšanas skaidrojošais apraksts.
DOP-3	Darba aizsardzības plāns.

Prasības sastatnēm

- Sastatņu darba klājumam jābūt norobežotam ar sānu aizsargnožogojumu, kas sastāv no kāju līstes, vidējā balsta (0,5 m augstumā virs darba klāja) un rokas balsta 1,0 m augstumā virs darba klāja. Atbilstoši darba specifikai vidējais balsts vai kāju līste var nebūt.
- Sastatnes jāuzstāda uz līdzenas slodzi nestspējīgas virsmas. Gadījumā ja virsma nav pietiekoši stingra, pielieto paliktņus. Paliktņi slodzes iedarbībā nedrīkst sadrupt, izjukt vai nobīdīties. Augstuma starpību izlīdzināšanai pielieto regulējamās kājas ar liela diametra podu.
- Sastatne jānostiprina pie stingras konstrukcijas atbilstoši tās lietošanas pamācībā uzrādītajam. Aizliegts sastatņu stiprināšanu izdarīt ar stieples palīdzību, par konstruktīvo elementu izmantojot lietus notekcaurules vai citus līdzīgus elementus.
- Aizliegta patvaļīga sastatņu pārvietošana, papildaprīkojuma uzstādīšana vai noņemšana, kā arī citu nesankcionētu korekciju veikšana.

Mobilā žoga posma un vārtu shēma



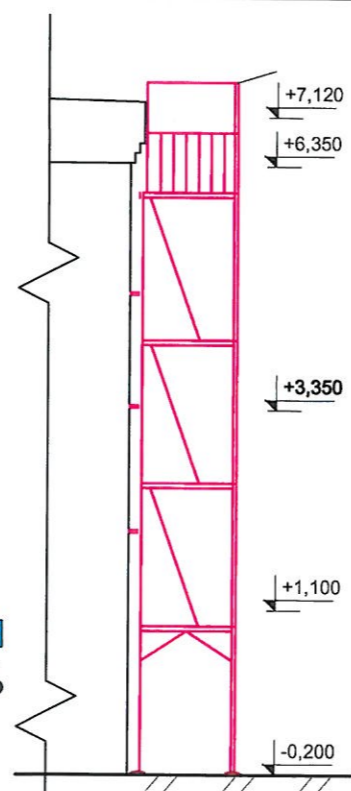
PIEZĪMES:

- Objektā ar pavēli jābūt noformētam atbildīgam speciālistam par darba drošības noteikumu stingru ievērošanu veicot būvdarbus.
- Pirms zemes darbu veikšanas, veikt komunikāciju šurfēšanu.
- Būvniecības laikā veikt būvlaukumā ugunsdrošības pasākumus atbilstoši normatīvajām prasībām.
- Visu konstrukciju un kravu celšanu veikt tikai būvlaukuma robežās.
- Būvdarbi organizējami un veicami tā, lai kaitējums videi būtu iespējami mazāks. Vides un dabas resursu aizsardzības, sanitārajās un drošības aizsargjoslās būvdarbi organizējami un veicami, ievērojot tiesību aktos noteiktos ierobežojumus un prasības.

Ēkas raksturojošie rādītāji
 Ēkas ugunsdrošības pakāpe - U1a
 Ēkas izmantošanas veids - Pēc CC klasifikatora - 1122
 Ēkas apbūves laukums - 1042,3 m²
 Ēkas tilpums - 17302 m³
 Kopējā ēkas platība - 5148,7 m²
 Virszemes stāvu skaits - 5
 Dzīvokļu skaits - 85
 Telpu grupu skaits būvē - 92

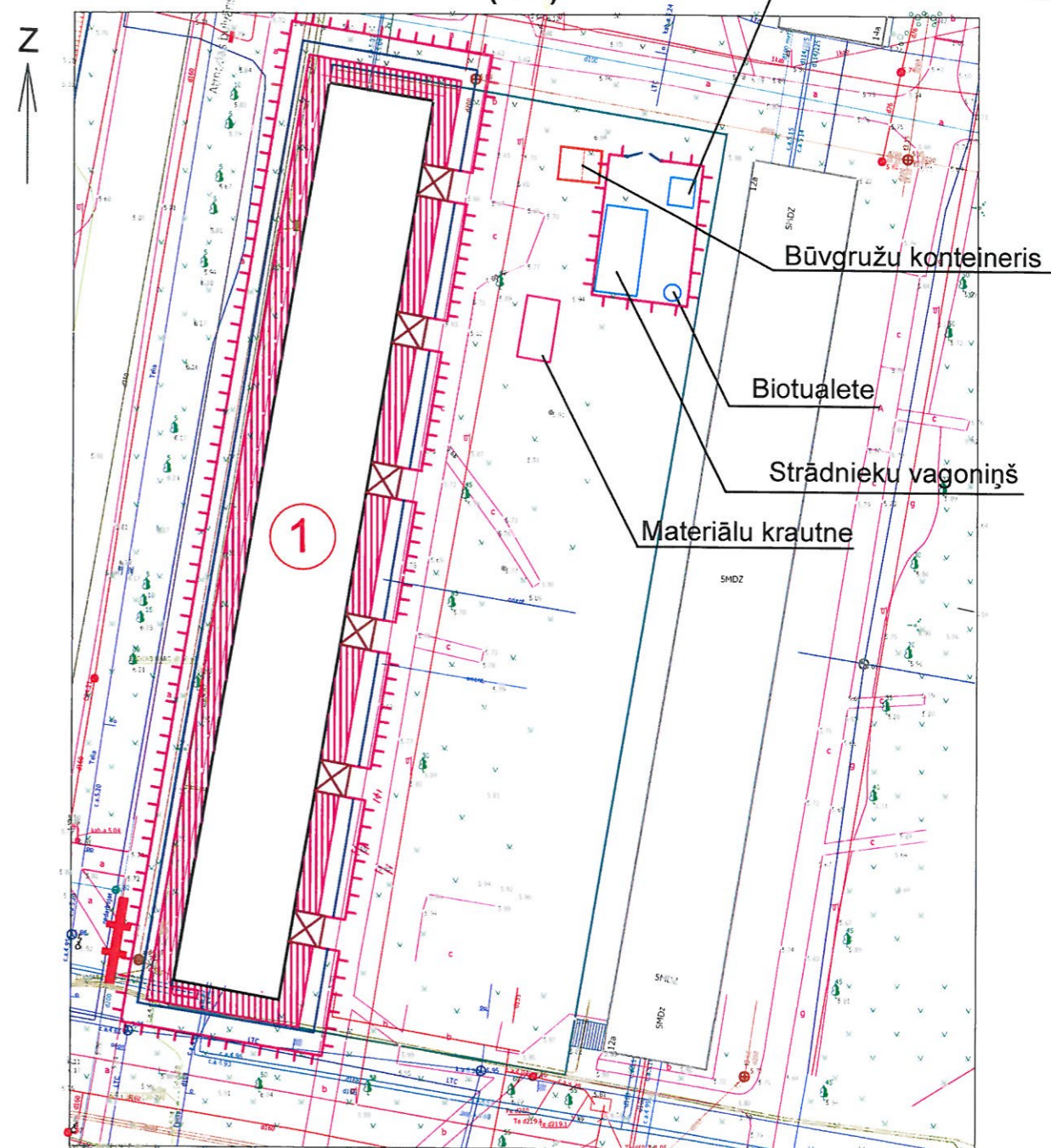
Sastatņu montāžas shēma
 pie gala fasādes
 Mērogs 1:100

Celtniecības sastatnes



Būvdarbu organizēšanas shēma

(b/m)



Ēku eksplikācija:

1. Atjaunojama daudzdzīvokļu dzīv. ēka Siguldas iela 19, Liepāja;

Apzīmējumi:

- Pagaidu nožogojums - izvietojams 1. posmā
- Zemesgabala robeža
- Fasādes sastatnes - izvietojamas 2. posmā
- Metāla nožogojums (ap ēku izvietojams ielas pusē 2. darbu posmā)
- Informācijas dēlis par būvfirma, objektu, veicamiem darbiem u.c.
- Būvgružu konteiners
- Nojumes pie ieejas mežgliem
- Pagaidu būves
- Materiālu krāutnes

		SIA "WS" Būvkr. reģ. Nr.: 7296-R Kūrmājas prospekts 7-206, Liepāja, LV-3401 mob.tel: +371 26534077; e-pasts: ws@inbox.lv		Pasūtītājs: SIA "Liepājas Namu Apsaimniekotājs"		Līguma Nr.: 2018/3-62/38 Pasūtījuma Nr.: WS-5-18	
Arhitekts		H. Deģis		07.2019		Rasējums:	
Izstrādāja		S. Grietēns		07.2019		Darbu organizēšanas shēma	
						Stadija	
						BP	
						Lapa	
						DOP-1	
				Mērogs: 1:250		reģ.nr.573	

BŪVDARBU ORGANIZĒŠANAS SKAIDROJOŠAIS APRAKSTS

Būvdarbu organizēšanas plāns izstrādāts būvprojekta: "Dzīvojamās ēkas Atmodas bulvārī 12, Liepājā, fasādes vienkāršota atjaunošana." ietvaros un sastāv no būvdarbu plāna un paskaidrojuma raksta, kura saturs atbilst MK noteikumu 529 "Ēku būvnoteikumi" 6.2. daļā noteiktajam.

Būvdarbu izpildes vieta - Atmodas bulvārī 12, Liepājā; būvniecības darbi notiek ēkai atvēlētajā teritorijā. Pasūtītājs SIA "Liepājas namu apsaimniekotājs".

Vispārējie un speciālie būvniecības apstākļi, iespējamie sarežģījumi un īpatnības:

Būvdarbu organizēšanas sagatavošanas periodā jāvērtē ar to, ka atjaunojamā ēka ir apdzīvojama un būs cilvēku kustība pie ieejām un blakus esošiem celiņiem. Lai nodrošinātu ēkas iedzīvotāju drošu nokļūšanu atjaunojamā ēkā, pie ieejām jāveido nojumes. Objektā jāparedz pagaidu nožogojumi aktīvajās būvniecības zonās. Pie atjaunojamās būves ir pietiekama brīvā teritorija būvmateriālu un būvgružu konteineru novietošanai. Būvdarbi organizējami saskaņā ar MK noteikumu Nr.500 "Vispārīgie būvnoteikumi" IX nodaļas prasībām un Darba aizsardzības likumu.

Būvniecības darbi tiek veikti 2 posmos. 1. posmā tiek veikti pamatu atrakšanas un jumta atjaunošanas darbi, kā arī logu nomaiņas darbi. Šajā būvniecības darbu posmā gar ēku jāparedz pagaidu nožogojums (lenta), kā arī jāizveido nojumes ieejas mezglos, un jāizliek brīdinājuma zīmes, lai cilvēkiem garantētu pilnīgu drošību būvdarbu laikā. 2. posmā, lai varētu veikt fasādes atjaunošanas darbus, tiek izvietotas sastatnes gar ēkas ārsienām. Šajā būvniecības darbu posmā pie ieejas mezgliem jāparedz izvietot nojumi, lai cilvēkiem garantētu pilnīgu drošību būvdarbu laikā. Objektā tiks novietots pārvietojams vagoniņš strādnieku sadzīves vajadzībām un biotualete.

Nedrīkst ierobežot ugunsdzēsības un avārijas dienestu mašīnu piekļuvi pie būvobjekta. Pie iebrauktuves jāuzstāda zīme par būvdarbu norisi.

Būvniecības kopējais ilgums

Noteikts pēc analoga objekta kopējās darbietilpības un pieņemtā strādnieku skaita.

Paredzētais būvniecības ilgums ~ 8 mēneši.

Kvalitātes kontroles nodrošināšana

Par būvdarbu kvalitāti ir atbildīgs būvuzņēmējs. Būvdarbu kvalitāte nedrīkst būt zemāka par Latvijas būvnormatīvos, apbūves noteikumos un citos normatīvajos aktos noteiktajiem būvdarbu kvalitātes rādītājiem. Būvdarbu kvalitātes kontroles sistēmu katrs uzņēmums izstrādā atbilstoši savam profilam, veicamo darbu veidam un apjomam. Konkrētajā gadījumā būvdarbu kvalitāte galvenokārt saistās ar būvkonstrukciju montāžas darbiem, kurus paveicot, objektam jābūt drošam un jāatbilst Būvniecības likuma 9. panta 2. punkta prasībām.

Kontroli nodrošina būvdarbu veikšanas dokumentācijas kārtošana, atsevišķu darba operāciju vai darba procesa tehnoloģiskā kontrole; pabeigtā (nododamā) darba veida vai būvdarbu cikla (konstrukciju elementa) noslēguma kontrole. Lai nodrošinātu kvalitātes pārbaudi visos būvdarbu izpildes momentos, pabeigtos nozīmīgo konstrukciju elementus un segtos darbus pieņem ar pieņemšanas aktu. Nav pieļaujama veicamo darbu uzsākšana, ja pasūtītāja un darbuuzņēmēja pārstāvji nav sastādījuši un darbu izpildes vietā parakstījuši iepriekšējo segto darbu pieņemšanas aktu.

Ja būvniecības gaitā veidojas pārtraukums, kura laikā iespējami ar aktu pieņemto segto darbu bojājumi, pirms darbu uzsākšanas veicama atkārtota iepriekš veikto segto darbu kvalitātes pārbaude un sastādāms attiecīgs akts.

Pasūtījuma Nr.: saskaņā ar MK noteikumu Nr.500: "Vispārīgie būvnoteikumi" 120 punktu būvdarbu kvalitātes kontrolei pieaicina būvuzraugu, kura pienākumi ir noteikti MK noteikumu Nr.500 "Vispārīgie būvnoteikumi" 125. punktā.

Ugunsdrošības organizācija

Ugunsdrošības pasākumi organizējami atbilstoši MK Noteikumu Nr. 82: "Ugunsdrošības noteikumi punkts 8:

"Ugunsdzēsības prasības, veicot būvdarbus." un punkts 6.7: "Ugunsdrošības tehnika, aparāti un inventārs."

Būvmateriālu novietošana


Ieteicama īslaicīga būvkonstrukciju un konteineru novietošana.

Vides aizsardzības pasākumi

-būvdarbi organizējami un veicami tā, lai kaitējums videi būtu iespējami mazāks; darba resursi-ekonomiski;

-būvdarbu laikā demontētos materiālus salādēt konteineros un bez kavēšanās nogādāt būvmateriālu izgāztuvēs vai utilizāciju uzticēt atkritumu apsaimniekošanas organizācijai.

-visus būvgružus, kas klasificējami kā bīstami atkritumi (arī azbestu saturošus atkritumus), apglabā atbilstoši normatīvajos aktos par bīstamo atkritumu apglabāšanu noteiktajām prasībām atbilstoši atkritumu apsaimniekošanas likumam un MK noteikumiem Nr.199 "Būvniecībā radušos atkritumu un to pārvadājumu uzskaites kārtība" prasībām.

		SIA "WS" Būv.reģ.Nr.: 7296-R Kūrmājas prospekts 7-206, Liepāja, LV-3401 mob.tel: +371 26534077; e-pasts: w.s@inbox.lv		Pasūtītājs: SIA "Liepājas Namu Apsaimniekotājs"		Līguma Nr. 2018/3-62/38 Pasūtījuma Nr. WS-5-18	
Objekts: Daudzdzīvokļu dzīvojamās mājas fasādes vienkāršota atjaunošana Atmodas bulvārī 12, Liepājā.							
Arhitekts H.Degjis 07.2019		Izstrādāja S.Grietēns 07.2019		Rasējums: Darbu organizēšanas skaidrojošais apraksts		Stadija BP	Lapa DOP-2
				Mērogs: b/m, A4		Arhīva reģ. Nr.: 573	

DARBA AIZSARDZĪBAS PLĀNS

Darba aizsardzības plāns ir DOP sastāvdaļa, kas ir sagatavota atbilstoši Latvijas Republikas 2003.gada 25. februāra MK noteikumiem Nr. 92 "Darba aizsardzības prasības, veicot būvdarbus" un informē būvniecības dalībniekus ar nepieciešamo informāciju par darba aizsardzību.

Darba aizsardzības plāns ir iekļauts SIA "WS" izstrādātajā vienkāršotās fasādes atjaunošanas dokumentācijā: "Dzīvojamās ēkas Atmodas bulvārī 12, Liepājā, fasādes vienkāršota atjaunošana." Pasūtītājs ir SIA "Liepājas namu apsaimniekotājs".

DOP ietverti pasākumi no projektēšanas sākuma līdz darbuzņēmēja izvēlei. Otrās stadijas - būvdarbu izpildes posmā veicamie pasākumi - jāiestrādā būvdarbu veikšanas projektā (LBN 310-05), ko sastāda darbuzņēmējs.

Specifiski darba aizsardzības pasākumi, būvdarbu izpildē pielietojot veselībai kaitīgus materiālus vai nenoturīgas un nestabilas konstrukcijas:

-visus būvgružus, kas klasificējami kā bīstamie atkritumi (arī azbestu saturošus atkritumus), apglabā atbilstoši normatīvajos aktos par bīstamo atkritumu apglabāšanu noteiktajām prasībām atbilstoši MK Noteikumiem Nr. 425 no 2.10.2001.

-būvobjektā pārsvarā ir lietoti videi draudzīgi materiāli;

-ja būvdarbu izpildē rodas saskare ar videi un veselībai kaitīgiem materiāliem, tad jāievēro ražotāja un izplatītāja norādījumi par materiālu uzglabāšanu, iepakojuma atvēršanu, lietošanu, pārpalikumu, tukšās taras uzglabāšanu un likvidēšanu. Darba izpildītāji jānodrošina ar izplatītāja instrukcijās norādītiem personīgās aizsardzības līdzekļiem - respiratoriem, kombinzoniem, cimdkiem, apaviem, aizsargbrillēm utt.

Iespējamie riska faktori, kuri var rasties būvniecības procesā veselībai kaitīgu materiālu dēļ:

-neievērojot izplatītāja norādījumus par materiālu uzglabāšanu un izlietošanu, iepakojuma un izlietotās taras uzglabāšanu var rasties videi kaitīga un ugunsbīstama vide;

-neizmantojot personīgos aizsarglīdzekļus, var rasties draudi darba veicēja un pārējo būvobjektā esošo personu veselībai.

Būvlaukumā veicamo darba aizsardzības pasākumu saskaņošana un attiecīgās informācijas apmaiņa starp pasūtītāju, atbildīgo projektētāju, darbuzņēmējiem un pašnodarbinātiem.

Būvlaukumā veicamos darba aizsardzības pasākumus vada un koordinē ģenerālais darbu ņēmējs un tā pienākumi noteikti MK noteikumos Nr. 92 [V]

Pasākumi saskaņā ar MK noteikumu Nr.92 3. punktā minētiem būvdarbiem

Būvobjektā nav veicami darbi, kas rada paaugstinātu risku nodarbināto drošībai un veselībai.

DOP ietvertie riska faktori, no kuriem nav iespējams izvairīties, kā arī attiecīgie darba aizsardzības pasākumi.

- darbi kas saistīti ar būvkonstrukciju, būvelementu vai iekārtu montāžu;

Būvniecības procesā, montējot būvkonstrukcijas un būvelementus, neizbēgami rodas nepieciešamība dažādu smagu konstrukciju un arī strādājošo pacelšanai un noturēšanai nepieciešamajā augstumā. Darba aizsardzības normu neievērošana, strādājot ar celšanas mašīnām, rada paaugstinātu risku gūt smagas traumas.

Ja pacelšanas iekārta ir uzstādīta pastāvīgi, tās stiprību un stabilitāti lietošanas laikā nodrošina, ņemot vērā paceļamās kravas lielumu un slodzi uz konstrukciju montāžas vai stiprinājuma punktiem.

Uz pacelšanas iekārtas mehānismiem skaidri norāda mehānisma nominālo celjspēju un, ja nepieciešams, tabulu ar katras mehānisma konfigurācijas celjspēju.

Uz pacelšanas iekārtas palīgierīcēm nepārprotami norāda raksturlielumus drošai palīgierīču lietošanai. Ja pacelšanas iekārta nav paredzēta cilvēku celsanai, uz iekārtas ir skaidra norāde par šo aizliegumu.

Pastāvīgi uzstādāmu pacelšanas iekārtu uzstāda tā, lai samazinātu risku, ka krava varētu:

- uzkrīst nodarbinātajiem vai aizķert viņus;
- bīstami slīdēt vai brīvi krist;
- tikt netīši atlaista.

Nodarbinātie nedrīkst atrasties zem iekārtiem un paceltiem smagumiem. Smagumus nedrīkst pārvietot virs neaizsargātām darba vietām, kurās parasti atrodas nodarbinātie. Ja darba īpatnību dēļ to nevar nodrošināt, darba devējs veic attiecīgus drošības pasākumus, lai novērstu risku nodarbināto drošībai un veselībai.

Celšanas palīgierīces izvēlas, ņemot vērā pārvietojamās kravas specifiku, satveršanas vietu, takelāžu un laika apstākļus, kā arī pārvietošanas veidu un konfigurāciju.

Ja celšanas palīgierīču stiprinājuma mehānisms pēc lietošanas netiek demontēts, to skaidri norāda uz palīgierīces stiprinājuma mehānisma, uz kura ir arī norāde par raksturlielumiem.

Celšanas palīgierīces uzglabā tā, lai nepieļautu to bojāšanos.

DOP ietvertie riska faktori, no kuriem nav iespējams izvairīties, kā arī attiecīgie darba aizsardzības pasākumi.

- nokrišana no 1,5 m un lielāka augstuma;

Nokrišanas un caurkrišanas risks būvlaukumos pastāv vienmēr, kad darbs tiek veikts uz jumta, ēkās vai būvju konstrukcijās, uz darba klāja, darba platformām, sastatnēm, pārejām, trepēm u.c. Tāpēc vienmēr jābūt pielietotam drošības aprīkojumam pret šiem riskiem, piemēram, uzstādot sastatnes, margas, aizslietņus, pārklājus, trepes, pārvietojamās darba platformas (pacelājus), drošības tīklu vai citas pretkritiena iekārtas. Kāds tieši drošības aprīkojums jāiekārto darba vietā -- tas atkarīgs no šīs darba vietas vai būvlaukuma stāvokļa novērtēšanas.

Atvērti caurumi, atvērumi dēļu klājumā, kanāli caurulēm un citām instalācijām, kā arī virsgaisma logu atvērumi ēkās un konstrukcijās rada risku nodarbinātajiem gūt traumas, krītot vai pa tiem caurkrītot. Šo risku var novērst, uzstādot aizsargnožogojumu vai izveidojot pārklājumu.

Veicot darbus uz darba klāja, darba platformām, sastatnēm, pārejām u.c., ja iespējams kritiens no augstuma, kas lielāks par 1,5m, mērot no darba klāja līdz apakšējai pamatnei, jāierīko aizsargnožogojums vai cits tikpat drošs norobežojums.

Margas un norobežojumus, kas traucē materiālu paņemšanu vai nolikšanu, var noņemt, bet vienlaicīgi jālieto citas drošības ierīces. Pēc darba uzdevuma paveikšanas viss jāatliek atpakaļ.

Aizsargnožogojumam jābūt tik izturīgam, lai tas varētu pasargāt cilvēku no kritiena. Augšējai margai jābūt 1m augstai, vidējai 0,5m, bet pēdu līstei jābūt 0,15m augstai. Koka margas jāierīko ar, maksimums, 2,5m balstu attālumiem, ja ir izpildītas šādas prasības:

- balstiem margu stiprinājuma vietās jāspēj noturēt 1,25 kN slodze (125 kg),
- augšējo un vidējo margu izmēram jābūt 31×125 mm, bet pēdas līstei jābūt - 31×150 mm.

Veicot īslaicīgus darbus, aizsargnožogojumus var aizstāt ar līdzvērtīgiem pretkritiena individuālajiem drošības līdzekļiem, ja aizsargnožogojuma uzstādīšana rada lielāku risku nekā tas risks, kas ir jānovērš.

Darbuzņēmējs nodrošina, lai nodarbinātie, kas strādā augstumā (1,5 m un augstāk), darbu veic uz stabilas un drošas virsmas, neradot risku savai un citu cilvēku drošībai un veselībai, kā arī ievērojot ergonomikas prasības un principus.


Ja nav iespējams nodrošināt darba izpildi uz stabilas un drošas virsmas, darba devējs nodrošina tādu darba aprīkojumu, kas atbilst šādām prasībām:

- tas ir vispiemērotākais drošas darba vides radīšanai un uzturēšanai;
- tā izmēri un konstrukcija ir piemērota darba veidam un paredzamajai slodzei un ļauj droši pārvietoties.

Darbuzņēmējs izvēlas piemērotākos līdzekļus piekļūšanai pagaidu darba vietām augstumā atkarībā no:

- pārvietošanās biežuma;
- darba veikšanas augstuma un pārvaramā augstuma;
- darba vietas izmantošanas ilguma.

Ņemot vērā izvēlēto darba aprīkojuma veidu, paredz atbilstošus darba aizsardzības pasākumus, lai novērstu vai līdz minimumam samazinātu risku nodarbināto drošībai un veselībai, kas ir saistīts ar šī darba aprīkojuma lietošanu. Ja nepieciešams, uzstāda aizsargierīces, kas novērš kritiena risku. Šādas aizsargierīces ir ar piemērotu uzbūvi un pietiekami izturīgas, lai novērstu vai apturētu kritienu no augstuma un nodrošinātu nodarbinātos pret savainošanās iespēju.

		SIA "WS" Būvkr. reģ. Nr.: 7296-R Karmājas prospekts 7-206, Liepāja, LV-3401 mob.tel: +371 26534077; e-pasts: w.s@inbox.lv		Pasūtītājs: SIA "Liepājas Namu Apsaimniekotājs"		Līguma Nr. 2018/3-62/38 Pasūtījuma Nr. WS-5-18	
Objekts: Daudzdzīvokļu dzīvojamās mājas fasādes vienkāršota atjaunošana Atmodas bulvārī 12, Liepājā.				Rasējums: Darba aizsardzības plāns		Stadija Lapa	
Arhitekts H. Deģis		07.2019		BP		DOP-3	
Izstrādāja S. Grietēns		07.2019		Mērogs: b/m, A3		Arhīva reģ. Nr.: 573	